



แผนยุทธศาสตร์  
บัณฑิตวิทยาลัย มหาวิทยาลัยศิลปากร  
พ.ศ. 2560-2563

พฤศจิกายน 2559

<http://www.graduate.su.ac.th/>

## คำนำ

บัณฑิตวิทยาลัยได้ดำเนินการจัดทำแผนยุทธศาสตร์บัณฑิตวิทยาลัย พ.ศ. 2560-2563 ขึ้น เพื่อใช้เป็นแนวทางในการดำเนินการตามปรัชญา ปณิธาน วิสัยทัศน์ และพันธกิจ ที่เชื่อมโยงตามประเด็นยุทธศาสตร์ของมหาวิทยาลัยศิลปากร พ.ศ. 2556-2563

หวังเป็นอย่างยิ่งว่าแผนยุทธศาสตร์บัณฑิตวิทยาลัย พ.ศ. 2560-2563 นี้ จะช่วยสะท้อนให้เห็นการดำเนินงานของหน่วยงานตามภารกิจที่กำหนด อันจะนำไปสู่ความเจริญก้าวหน้าของหน่วยงานยิ่งขึ้นไป



(รองศาสตราจารย์ ดร.ปานใจ ธารทัศน์วงศ์)

คณบดีบัณฑิตวิทยาลัย

## สารบัญ

เรื่อง	หน้า
บริบทของหน่วยงาน.....	1
ความเป็นมา.....	1
ปรัชญา ปณิธาน วิสัยทัศน์ พันธกิจ และวัตถุประสงค์.....	2
โครงสร้างองค์กรและโครงสร้างการบริหารงาน.....	3
คณะกรรมการประจำบัณฑิตวิทยาลัย และคณะกรรมการบริหารหลักสูตร .....	5
ขอบข่ายหน้าที่และความรับผิดชอบของสำนักงานเลขานุการ.....	5
บุคลากร.....	9
อาคารสถานที่.....	12
การวิเคราะห์ SWOT แผนยุทธศาสตร์บัณฑิตวิทยาลัย พ.ศ. 2560-2563 .....	15
แผนยุทธศาสตร์บัณฑิตวิทยาลัย มหาวิทยาลัยศิลปากร พ.ศ. 2560-2563.....	18
ภาคผนวก	
สรุปผลการดำเนินการตามแผนยุทธศาสตร์ บัณฑิตวิทยาลัย พ.ศ. 2556-2559 .....	43



## บริบทของหน่วยงาน

### ความเป็นมา

#### 1. ประวัติความเป็นมาของบัณฑิตวิทยาลัย มหาวิทยาลัยศิลปากร

##### 1.1 ข้อมูลทั่วไป

##### ประวัติความเป็นมาของบัณฑิตวิทยาลัย มหาวิทยาลัยศิลปากร

บัณฑิตวิทยาลัย ได้รับการจัดตั้งอย่างเป็นทางการเมื่อวันที่ 28 กันยายน 2515 โดยมีกำเนิดมาจากโครงการจัดตั้งสถาบันโบราณคดี และโครงการจัดตั้งบัณฑิตวิทยาลัย ซึ่งได้แสดงเหตุผลความจำเป็นว่าให้เป็นที่ไปตามมติของคณะกรรมการบริหารสภาการศึกษาแห่งชาติในการประชุม ครั้งที่ 7/2512 ที่เสนอแนะคณะโบราณคดีทำการสอนในชั้นบัณฑิตศึกษา และพระราชบัญญัติมหาวิทยาลัยศิลปากรในขณะนั้นได้กำหนดว่า มหาวิทยาลัยอาจจัดตั้งบัณฑิตวิทยาลัยได้ในเมื่อมีการเปิดการศึกษาในระดับบัณฑิตศึกษา ซึ่งมหาวิทยาลัยได้พิจารณาแล้วเห็นสมควรจัดตั้งบัณฑิตวิทยาลัยขึ้นโดยมีวัตถุประสงค์ให้บัณฑิตวิทยาลัยเป็นหน่วยงานกลางที่จะรับผิดชอบดำเนินการศึกษาระดับนี้ โดยเฉพาะจะทำหน้าที่บริหาร วางแผน วางนโยบาย จัดการศึกษา ควบคุมมาตรฐานการศึกษาและการวิจัย ทำการประสานงานและสนับสนุนให้ความสะดวกในการจัดการศึกษา การวิจัย แก่คณะที่เปิดทำการสอน อีกทั้งยังจะทำหน้าที่ประเมินและสรุปผลการศึกษาวิจัยอีกด้วย ซึ่งจะเป็นการแบ่งเบาภาระงานของคณะที่จะทำการสอน อันจะทำให้งานสอนมีประสิทธิภาพและได้มาตรฐานเท่าเทียมกันทุกสาขาวิชาที่เปิดทำการสอน

บัณฑิตวิทยาลัย ได้เปิดรับนักเรียนรุ่นแรกตั้งแต่ปีการศึกษา 2516 โดยเปิดรับนักศึกษา ระดับประกาศนียบัตรบัณฑิต 1 สาขาวิชา คือ สาขาวิชาสถาปัตยกรรมไทย และระดับปริญญาโท 2 สาขาวิชา คือ สาขาวิชาโบราณคดี และสาขาวิชาจารึกภาษาโบราณ (ปัจจุบันคือสาขาวิชาจารึกภาษาไทย) มีนักศึกษาทั้งสิ้น 18 คน

ต่อมาในปี 2537 มหาวิทยาลัยได้ออกข้อบังคับมหาวิทยาลัยศิลปากรว่าด้วยการจัดระบบบริหารงานในบัณฑิตวิทยาลัยและการจัดให้มีคณะกรรมการประจำบัณฑิตวิทยาลัย พ.ศ. 2537 เพื่อกำหนดหน้าที่และระบบบริหารงานในบัณฑิตวิทยาลัย โดยได้กำหนดหน้าที่ของบัณฑิตวิทยาลัย ดังนี้ ให้บัณฑิตวิทยาลัยมีหน้าที่

บริการการศึกษาในระดับบัณฑิตศึกษาของมหาวิทยาลัย จัดวางแผน กำหนดควบคุมมาตรฐานการศึกษาและหลักสูตร ประเมินผลการศึกษา ประสานงานและ ดำเนินการ ด้านอื่น ๆ ที่เกี่ยวกับการบัณฑิตศึกษาร่วมกับคณะวิชาหรือหน่วยงานที่เรียกชื่ออย่างอื่นที่มีฐานะเทียบเท่าคณะวิชาที่เปิดสอนระดับบัณฑิตศึกษา

ต่อมาที่ประชุมสภามหาวิทยาลัย ครั้งที่ 5/2552 เมื่อวันที่ 13 พฤษภาคม 2552 ได้มีข้อเสนอแนะในการนำเสนอหลักสูตรเพื่อให้สภามหาวิทยาลัยพิจารณาว่า “เนื่องจากการเปิดหลักสูตรใหม่มีผลกระทบต่อการจัดสรรทรัพยากรของมหาวิทยาลัย ดังนั้น ภายใต้สภาวะของข้อจำกัดในเรื่องทรัพยากร ทั้งเรื่องสถานที่ งบประมาณ บุคลากร และสภาวะการแข่งขันของสถาบันการศึกษา จึงควรจัดทำหลักสูตรในลักษณะหลักสูตรบูรณาการ โดยการดึงศักยภาพของแต่ละคณะวิชามาเป็น จุดแข็งในการ สร้างหลักสูตรที่สนองความต้องการของสังคมแทนการเปิดหลักสูตรในลักษณะเดียว ๆ ที่สามารถหาได้ทั่วไปในมหาวิทยาลัยอื่น หรือการจัดทำหลักสูตรที่สนองกับ กลุ่มเป้าหมายที่เป็นผู้ประกอบการเฉพาะ”

ดังนั้น ในปี พ.ศ. 2553 บัณฑิตวิทยาลัยจึงได้ริเริ่มจัดทำหลักสูตรพหุวิทยาการของมหาวิทยาลัยศิลปากร ขึ้น เพื่อตอบสนองตามความต้องการของสังคม โดยความร่วมมือระหว่างบัณฑิตวิทยาลัย กับคณะวิชาต่าง ๆ และได้รับการอนุมัติหลักสูตรแรก คือ หลักสูตรศิลปศาสตรมหาบัณฑิต สาขาวิชาสารสนเทศศาสตร์เพื่อการศึกษา (Master of Arts Program in Educational Informatics) โดยความร่วมมือระหว่างบัณฑิตวิทยาลัย ร่วมกับ คณะอักษรศาสตร์ คณะศึกษาศาสตร์ และคณะวิทยาศาสตร์ และ เปิดสอนครั้งแรกได้ในปีการศึกษา 2555 โดยการจัดการเรียนการสอนและการบริหารงานอยู่ภายใต้การดูแลของบัณฑิตวิทยาลัย การดำเนินการจัดการเรียนการสอน ดังกล่าวไม่มีอาจารย์ประจำ ผู้สอนเป็นอาจารย์ประจำมาจากคณะวิชาต่าง ๆ

## 1.2 ที่ตั้ง

ปัจจุบันบัณฑิตวิทยาลัยได้ขยายพื้นที่ทำการสำหรับใช้ในการติดต่อ ประสานงาน และการบริการต่าง ๆ ได้อย่างสะดวกและรวดเร็ว รวมจำนวน 4 แห่ง ได้แก่ 1) ชั้น 7 อาคาร 50 ปี มหาวิทยาลัยศิลปากร พระราชวังสนามจันทร์ 2) ชั้น 2 อาคารสำนักงานอธิการบดี มหาวิทยาลัยศิลปากร ตลิ่งชัน 3) ชั้น 2 อาคารหอประชุม มหาวิทยาลัยศิลปากร วังท่าพระ และ 4) ชั้น 1 อาคารสำนักงานอธิการบดี มหาวิทยาลัยศิลปากร เพชรบุรี

## 2. ปรัชญา ปณิธาน วิสัยทัศน์ พันธกิจ และวัตถุประสงค์

บัณฑิตวิทยาลัย ได้กำหนดปณิธาน วิสัยทัศน์ พันธกิจ และวัตถุประสงค์ ไว้เป็นแนวทางการปฏิบัติงานตามภารกิจหลักของบัณฑิตวิทยาลัย ดังนี้

## 2.1 ปณิธาน

มุ่งส่งเสริม สนับสนุน เพื่อพัฒนาคุณภาพบัณฑิตศึกษา

## 2.2 วิสัยทัศน์

เป็นองค์กรที่ส่งเสริม สนับสนุนและสร้างเครือข่ายความร่วมมือ เพื่อพัฒนาคุณภาพการศึกษาระดับบัณฑิตศึกษาอย่างต่อเนื่องและเป็นมาตรฐานสากล

## 2.3 พันธกิจ

“บริหารการศึกษาระดับบัณฑิตศึกษาของมหาวิทยาลัยศิลปากร จัดวางแผน กำหนด ควบคุมมาตรฐานการศึกษาและหลักสูตร ประเมินผลการศึกษา ประสานงานและดำเนินการด้านอื่น ๆ ที่เกี่ยวกับการบัณฑิตศึกษาร่วมกับคณะวิชา หรือหน่วยงานที่เรียกชื่ออย่างอื่นที่มีฐานะเทียบเท่า คณะวิชาที่เปิดสอนระดับบัณฑิตศึกษา รวมทั้งดำเนินงานสำนักงานเลขานุการบัณฑิตวิทยาลัย และจัดการเรียนการสอนหลักสูตรพหุวิทยาการระดับบัณฑิตศึกษา”

## 2.4 วัตถุประสงค์

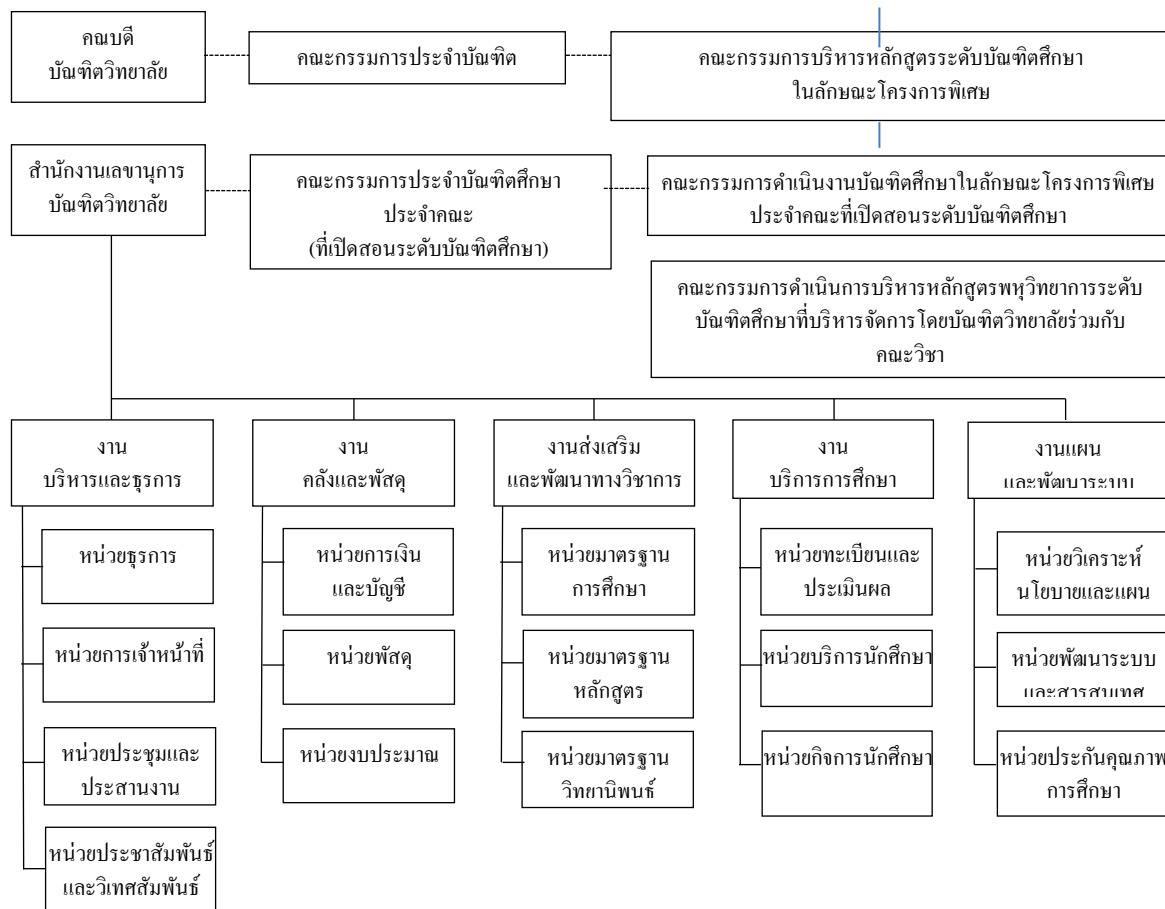
บัณฑิตวิทยาลัยมีวัตถุประสงค์ในการดำเนินงาน ดังนี้

1. เป็นหน่วยงานกลาง ทำหน้าที่บริหารจัดการศึกษาระดับบัณฑิตศึกษาของมหาวิทยาลัย
2. ประสานงาน สนับสนุนอำนวยความสะดวกในการดำเนินการศึกษาและการวิจัยให้แก่คณะวิชาที่ทำการเปิดการสอนระดับบัณฑิตศึกษา
3. ประเมินผลและสรุปผลการจัดการศึกษาในระดับบัณฑิตศึกษา
4. ดำเนินงานและปฏิบัติงาน เพื่อให้การศึกษาในระดับบัณฑิตศึกษาของ มหาวิทยาลัยศิลปากรเป็นมาตรฐานเดียวกัน
5. พัฒนาและบูรณาการการจัดการศึกษาอย่างสร้างสรรค์

## 3. โครงสร้างองค์กรและโครงสร้างการบริหาร

บัณฑิตวิทยาลัย มีฐานะเทียบเท่าคณะวิชาหนึ่งในมหาวิทยาลัยศิลปากรตามพ.ร.บ.มหาวิทยาลัยศิลปากร อยู่ภายใต้การบริหารของคณบดีบัณฑิตวิทยาลัย โดยมีคณะกรรมการประจำบัณฑิตวิทยาลัย ทำหน้าที่กำหนดนโยบายเกี่ยวกับการบริหารงานในบัณฑิตวิทยาลัย ส่วนงานด้านการเรียนการสอน ดำเนินงานโดยภาควิชาและคณะ

วิชาที่เปิดสอนในระดับบัณฑิตศึกษา และมีสำนักงานเลขานุการบัณฑิตวิทยาลัย ทำหน้าที่ปฏิบัติงานด้านธุรการและให้บริการทางวิชาการ ทั้งนี้ ด้านการเรียนการสอน หลักสูตรพหุวิทยาการนั้น บัณฑิตวิทยาลัยเป็นผู้ดำเนินการ ดังรายละเอียดโครงสร้างการบริหารงานภายในบัณฑิตวิทยาลัยตามแผนภูมิที่ 1



- ที่มา : 1. ข้อบังคับมหาวิทยาลัยศิลปากร ว่าด้วยการจัดระบบบริหารงานในบัณฑิตวิทยาลัยและการจัดให้มีคณะกรรมการประจำคณะกรมการประจำบัณฑิตวิทยาลัย พ.ศ. 2537  
 2. ประกาศมหาวิทยาลัยศิลปากร เรื่อง การจัดตั้งและแบ่งหน่วยงานในกำกับของมหาวิทยาลัยศิลปากร (ฉบับที่ 10) พ.ศ. 2551, วันที่ 17 มิถุนายน พ.ศ. 2551

#### 4. คณะกรรมการประจำบัณฑิตวิทยาลัย และคณะกรรมการบริหารหลักสูตร

บัณฑิตวิทยาลัยบริหารจัดการระดับบัณฑิตศึกษาของมหาวิทยาลัยศิลปากร ดำเนินการบริหารโดยมีคณะกรรมการประจำบัณฑิตวิทยาลัยประกอบด้วย คณบดีบัณฑิตวิทยาลัย เป็นประธาน และประธานคณะกรรมการบัณฑิตศึกษาประจำคณะที่เปิดสอนระดับบัณฑิตศึกษาเป็นกรรมการ นอกจากนี้ บัณฑิตวิทยาลัยยังมีคณะกรรมการบริหารหลักสูตรระดับบัณฑิตศึกษาในลักษณะโครงการพิเศษ ประกอบด้วย คณบดีบัณฑิตวิทยาลัย เป็นประธาน และประธานคณะกรรมการบัณฑิตศึกษาประจำคณะที่เปิดสอนระดับบัณฑิตศึกษาเป็นกรรมการ และยังมีคณะกรรมการดำเนินการบริหารหลักสูตรพหุวิทยาการระดับบัณฑิตศึกษาที่บริหารจัดการโดยบัณฑิตวิทยาลัยร่วมกับคณะวิชา ประกอบด้วย คณบดีบัณฑิตวิทยาลัย เป็นประธาน คณบดีคณะวิชาที่เกี่ยวข้องหรือผู้ที่ได้รับมอบหมาย และประธานหลักสูตรเป็นกรรมการ

#### 5. ขอบข่ายหน้าที่และความรับผิดชอบงานของสำนักงานเลขาธิการบัณฑิตวิทยาลัย

บัณฑิตวิทยาลัย กำหนดหน้าที่ความรับผิดชอบสำหรับหน่วยงานในสังกัด ดังนี้

##### 1. งานบริหารและธุรการ

###### 1.1 หน่วยธุรการ

มีหน้าที่เกี่ยวกับภาระงานด้านสารบรรณ ตั้งแต่การรับ-ส่งหนังสือ การควบคุมเอกสารราชการโดยใช้ระบบ E-document มาใช้ในการบริหารจัดการเอกสาร งานด้านอาคารสถานที่และยานพาหนะ ดูแลระบบงานสาธารณูปโภค ไฟฟ้า ประปา โทรศัพท์ รวมทั้งการรักษาความปลอดภัย

###### 1.2 หน่วยการเจ้าหน้าที่

มีหน้าที่เกี่ยวกับงานการเจ้าหน้าที่ การบริหารงานบุคคล ตั้งแต่การบรรจุแต่งตั้ง การจ้าง การเลื่อนระดับ เลื่อนขั้น การพิจารณาความดีความชอบ และการพัฒนาบุคลากร

###### 1.3 หน่วยประชุมและประสานงาน

มีหน้าที่เกี่ยวกับการจัดประชุมคณะกรรมการประจำบัณฑิตวิทยาลัย คณะกรรมการบริหารหลักสูตรระดับบัณฑิตศึกษาในลักษณะโครงการพิเศษ ตั้งแต่การจัดทำวาระการประชุม การแจ้งมติที่ประชุมให้หน่วยงานในบัณฑิตวิทยาลัยและคณะวิชาต่าง ๆ ที่เกี่ยวข้องเพื่อทราบและดำเนินการตามมติที่ประชุมต่อไป การจัดทำรายงานการประชุม การจัดทำสรุปมติที่ประชุมประจำปีเพื่อใช้ประโยชน์ในการค้นหาเรื่องและแนวทางปฏิบัติ รวมทั้งการจัดประชุมภายในบัณฑิตวิทยาลัย เช่น การ



ประชุมหัวหน้างาน/เจ้าหน้าที่ เป็นต้น นอกจากนี้ยังมีหน้าที่ประสานงานกับคณะวิชา/สาขาวิชาในการแต่งตั้งคณะกรรมการดำเนินงานหลักสูตรทั้งภาคปกติและโครงการพิเศษ หรือการประสานงานในเรื่องต่าง ๆ ที่เกี่ยวกับงานด้านบริหารและธุรการ

#### **1.4 หน่วยประชาสัมพันธ์และวิเทศสัมพันธ์**

มีหน้าที่เกี่ยวกับงานด้านประชาสัมพันธ์ การเผยแพร่ข่าวสาร กิจกรรม การสื่อสารมวลชน การจัดทำข่าวสารบัณฑิตวิทยาลัย เพื่อเผยแพร่กิจกรรมของบัณฑิตวิทยาลัยและสาขาวิชา/คณะวิชาในระดับบัณฑิตศึกษา ตลอดจนงานด้านวิเทศสัมพันธ์ ร่างและโต้ตอบหนังสือ การขอความร่วมมือ ความช่วยเหลือทางวิชาการและการบริหารกับหน่วยงานต่างประเทศ การทำหนังสือขออนุมัติไปประชุมวิชาการ ศึกษาดูงาน หรือเจรจาต่างประเทศของผู้บริหาร และอาจารย์ระดับบัณฑิตศึกษา เป็นต้น

### **2. งานคลังและพัสดุ**

#### **2.1 หน่วยการเงินและบัญชี**

มีหน้าที่ดำเนินงานด้านการเงิน การบัญชี การเบิกจ่ายเงินงบประมาณแผ่นดิน งบประมาณเงินรายได้ งบประมาณเงินรายได้โครงการพิเศษ ดูแลตรวจสอบ การขออนุมัติเบิกจ่าย เอกสารการเบิกจ่าย การวิเคราะห์ทางการเงินและบัญชี การจัดทำรายงานงบการเงินเพื่อเสนอฝ่ายตรวจสอบบัญชีของมหาวิทยาลัย

#### **2.2 หน่วยพัสดุ**

มีหน้าที่ในการจัดซื้อ จัดหา การเบิกจ่าย การเก็บรักษา การซ่อมแซมและบำรุงรักษา การทำบัญชี ทะเบียนพัสดุ การเก็บรักษาหลักฐานใบสำคัญและเอกสารเกี่ยวกับพัสดุ ประสานงานในการตรวจสอบพัสดุประจำปี การจำหน่ายพัสดุ เป็นต้น

#### **2.3 หน่วยงบประมาณ**

มีหน้าที่เกี่ยวกับการจัดทำงบประมาณประจำปี ทั้งงบประมาณแผ่นดิน งบประมาณเงินรายได้ และงบประมาณโครงการพิเศษ การควบคุมตรวจสอบการใช้จ่ายงบประมาณประจำปี การจัดสรรงบประมาณโครงการพิเศษไปยังสาขาวิชา/คณะวิชาตามเกณฑ์การจัดสรรที่คณะกรรมการบริหารหลักสูตรระดับบัณฑิตศึกษา ในลักษณะโครงการพิเศษ และมหาวิทยาลัยกำหนด การวิเคราะห์การใช้จ่ายงบประมาณประจำปี และเสนอรายงานให้ผู้บริหารทราบต่อไป

### **3. งานส่งเสริมและพัฒนาทางวิชาการ**

#### **3.1 หน่วยมาตรฐานการศึกษา**

มีหน้าที่เกี่ยวกับการดำเนินการรับเข้าศึกษาตั้งแต่การรับสมัครสอบคัดเลือกนักศึกษาใหม่ประจำปี การจัดทำคู่มือการรับสมัครนักศึกษาใหม่ การแต่งตั้งคณะกรรมการสอบคัดเลือก ประสานงานกับฝ่ายอื่นในการดำเนินการเรื่องรับสมัครสอบคัดเลือก เช่น การประชาสัมพันธ์ การขอใช้สถานที่สอบเป็นต้น เผยแพร่และส่งเสริมกิจกรรมและจัดโครงการทางด้านวิชาการของบัณฑิตวิทยาลัย การจัดทำ ตรวจสอบและวิเคราะห์ข้อมูลสารสนเทศด้านการศึกษาเพื่อประโยชน์ต่อบัณฑิตวิทยาลัย และคณะวิชาในการจัดการศึกษาระดับบัณฑิตศึกษา

### 3.2 หน่วยมาตรฐานหลักสูตร

มีหน้าที่เกี่ยวกับงานด้านหลักสูตร การวิเคราะห์หลักสูตร การขอเปิดหลักสูตรใหม่ การปรับปรุงหลักสูตร ตามเกณฑ์มาตรฐานหลักสูตรระดับบัณฑิตศึกษาที่สำนักงานคณะกรรมการการอุดมศึกษากำหนด การเผยแพร่และส่งเสริมกิจกรรมการประชาสัมพันธ์หลักสูตรระดับบัณฑิตศึกษาและการจัดทำฐานข้อมูลด้านหลักสูตรของทุกสาขาวิชาให้เป็นปัจจุบัน เพื่อเผยแพร่และประชาสัมพันธ์ต่อไป

### 3.3 หน่วยมาตรฐานวิทยานิพนธ์

มีหน้าที่เกี่ยวกับการดำเนินงานด้านวิทยานิพนธ์ ตั้งแต่การพิจารณาหัวข้อวิทยานิพนธ์ การอนุมัติหัวข้อ การสอบวิทยานิพนธ์ การส่งวิทยานิพนธ์ การตรวจรูปแบบวิทยานิพนธ์/การค้นคว้าอิสระ การจัดทำฐานข้อมูลด้านวิทยานิพนธ์ การจัดเตรียม/จัดหาโปรแกรม เพื่อให้นักศึกษาได้ใช้ในการทำวิทยานิพนธ์ การจัดประชุมทางวิชาการเพื่อเผยแพร่ผลงานวิจัยของนักศึกษาและการดำเนินการด้านทุนการศึกษาและทุนอุดหนุนการวิจัย เป็นต้น

## 4. งานบริการการศึกษา

### 4.1 หน่วยทะเบียนและประเมินผล

มีหน้าที่เกี่ยวกับงานด้านทะเบียนการศึกษาและประเมินผลการศึกษา ตั้งแต่แรกรับขึ้นทะเบียนเป็นนักศึกษา การลงทะเบียนเรียน การสอบประจำภาคและการสอบอื่น ๆ ตามที่หลักสูตรกำหนด การจัดทำฐานข้อมูลด้านทะเบียนประวัติและการศึกษา การตรวจสอบคุณสมบัติของนักศึกษาในกรณีต่าง ๆ เช่น การจำแนกสถานภาพนักศึกษาในแต่ละภาคการศึกษา การจัดทำรายชื่อผู้สำเร็จการศึกษา ผู้พ้นสภาพการศึกษา การจัดทำใบปริญญาบัตร การขึ้นทะเบียนผู้สำเร็จการศึกษา การประสานงานการจัดพิธีพระราชทานปริญญาบัตร การตรวจสอบเอกสารการศึกษาจากสถาบันเดิมของนักศึกษา การให้ความร่วมมือหน่วยงานอื่น ๆ ทั้งภายในและภายนอกมหาวิทยาลัยในการตรวจสอบวุฒิการศึกษา และสถานภาพของนักศึกษา

### 4.2 หน่วยบริการนักศึกษา

มีหน้าที่เกี่ยวกับการให้บริการนักศึกษาทุกวิทยาเขต เช่น การให้ข้อมูลด้านการศึกษาในบัณฑิตวิทยาลัย การออกหนังสือรับรอง หนังสือสำเร็จการศึกษา หนังสือระเบียบรายวิชา (transcript) เป็นต้น

#### **4.3 หน่วยกิจการนักศึกษา**

มีหน้าที่เกี่ยวกับการประสานงานการจัดกิจกรรมทางวิชาการและสังคมให้นักศึกษากับสถาบันการศึกษาอื่น ๆ เช่น เผยแพร่ข่าวสารการจัดกิจกรรม เผยแพร่หลักสูตร การประชุมทางวิชาการ การจัดกีฬาสัมพันธ์ระหว่างนักศึกษาระดับบัณฑิตศึกษาสถาบันการศึกษาต่าง ๆ และกิจกรรมนันทนาการ รวมทั้งการบำเพ็ญประโยชน์ต่อสังคม เป็นต้น โดยเป็นสื่อกลางระหว่างนักศึกษาเก่า นักศึกษาใหม่ บัณฑิตวิทยาลัยและสถาบันการศึกษาอื่น ๆ

### **5. งานแผนและพัฒนาระบบ**

#### **5.1 หน่วยวิเคราะห์นโยบายและแผน**

มีหน้าที่เกี่ยวกับการวิเคราะห์นโยบายและแผนงาน การจัดทำแผนยุทธศาสตร์ แผนปฏิบัติราชการประจำปี รวมทั้งแผนอื่น ๆ เพื่อให้เป็นกรอบการปฏิบัติงานในหน่วยงาน การติดตาม สรุปผล และประเมินผลการดำเนินงานตามแผนและโครงการต่าง ๆ รวมทั้งการวิเคราะห์และประเมินสรุปผลการศึกษาระดับบัณฑิตศึกษา การวิจัยสถาบัน การประสานงานการจัดทำ E-Journal เพื่อเสนอผลงานวิจัยของนักศึกษาและอาจารย์ และการให้ข้อมูลสารสนเทศแก่หน่วยงานทั้งภายในและภายนอกในเรื่องต่าง ๆ ที่เกี่ยวกับการจัดการศึกษาในระดับบัณฑิตศึกษา

#### **5.2 หน่วยพัฒนาระบบและสารสนเทศ**

มีหน้าที่เกี่ยวกับการจัดทำเว็บไซต์บัณฑิตวิทยาลัย ดูแลการจัดทำวารสารวิชาการ E-Journal การให้บริการด้านคอมพิวเตอร์และเทคโนโลยีสารสนเทศแก่นักศึกษา การดูแลระบบงานสารสนเทศภายในเพื่อการบริหารงานด้านต่าง ๆ ดูแลระบบเครือข่ายเน็ตเวิร์คและอินเทอร์เน็ต ควบคุมดูแลเครื่องคอมพิวเตอร์ เครื่อง server และอุปกรณ์ที่เกี่ยวข้องให้พร้อมที่จะใช้งานหรือให้บริการได้อย่างรวดเร็ว บริการซ่อมบำรุงและแก้ไขข้อขัดข้องของเครื่องคอมพิวเตอร์ทุกเครื่องในบัณฑิตวิทยาลัยเบื้องต้น ก่อนประสานงานกับศูนย์คอมพิวเตอร์หรือหน่วยงานอื่นที่เกี่ยวข้องต่อไป นอกจากนี้ยังมีหน้าที่พัฒนาระบบโปรแกรมเพื่อการใช้งานอื่น ๆ ให้มีประสิทธิภาพมากขึ้น

#### **5.3 หน่วยประกันคุณภาพการศึกษา**

มีหน้าที่ดำเนินการเรื่องการประกันคุณภาพการศึกษา จัดทำประกาศ คำสั่งที่เกี่ยวข้อง ประสานงานจัดดำเนินการประเมินคุณภาพการศึกษา การจัดทำรายงานผลการดำเนินงานประจำปี เพื่อใช้ในการประเมินคุณภาพการศึกษาภายในและภายนอก การจัดให้มีการพัฒนาระบบประกันและประเมินคุณภาพการศึกษาที่

เหมาะสมกับบัณฑิตวิทยาลัย รวมทั้งการจัดทำรายงานประจำปี การจัดให้มีการพัฒนาระบบราชการและรายงานผลการดำเนินงานต่อคณะกรรมการพัฒนาระบบราชการ (กพร.) และระบบการควบคุมคุณภาพภายใน

## 6. บุคลากร

บัณฑิตวิทยาลัยมีจำนวนบุคลากรรวม 27 คน ซึ่งเป็นบุคลากรสายสนับสนุนจำนวน 28 คน เป็นข้าราชการจำนวน 10 คน ลูกจ้างประจำจำนวน 2 คน พนักงานมหาวิทยาลัยจำนวน 11 คน และลูกจ้างมหาวิทยาลัยจำนวน 5 คน ดังตารางที่ 10

จำนวนบุคลากรทั้งสายวิชาการและสายสนับสนุนจำแนกตามประเภท

รายการ	ประเภทบุคลากร				รวม
	ข้าราชการ	พนักงานใน สถาบันอุดมศึกษา	ลูกจ้าง มหาวิทยาลัย	ลูกจ้าง ประจำ	
ผู้บริหาร	1	-	-	-	1
งานบริหารและธุรการ	2	2	1	2	7
งานคลังและพัสดุ	2	2	-	-	4
งานส่งเสริมและพัฒนาทางวิชาการ	3	4	-	-	7
งานบริการการศึกษา	1	2	2	-	6
งานแผนและพัฒนาระบบ	1	1	2	-	4
<b>รวม</b>	<b>10</b>	<b>11</b>	<b>5</b>	<b>2</b>	<b>28</b>

จำนวนบุคลากรสายสนับสนุนวิชาการจำแนกตามตำแหน่ง

รายการ	ประเภทบุคลากร				รวม
	ข้าราชการ	พนักงานใน สถาบันอุดมศึกษา	ลูกจ้าง มหาวิทยาลัย	ลูกจ้าง ประจำ	
ผู้บริหาร	1	-	-	-	1
เจ้าหน้าที่บริหารงานทั่วไป	3	นักบริหารงานทั่วไป 2	-	-	5
นักวิชาการศึกษา	4	6	3	-	14
นักวิชาการเงินและบัญชี	1	นักการเงินและบัญชี 2	-	-	3
นักวิชาการพัสดุ	1	-	-	-	1
นักคอมพิวเตอร์	-	1	-	-	1
นักวิชาการคอมพิวเตอร์	-	-	1	-	-
พนักงานขับรถยนต์	-	-	1	-	1
พนักงานบริการเอกสารทั่วไป	-	-	-	2	2
<b>รวม</b>	<b>10</b>	<b>11</b>	<b>5</b>	<b>2</b>	<b>28</b>

จำนวนบุคลากรสายสนับสนุนวิชาการจำแนกตามวุฒิการศึกษา

รายการ	ประเภทบุคลากร											รวม
	ข้าราชการ			พนักงานในสถาบันอุดมศึกษา			ลูกจ้างมหาวิทยาลัย			ลูกจ้างประจำ		
	ต่ำกว่าป.ตรี	ป.ตรี	ป.โท	ต่ำกว่าป.ตรี	ป.ตรี	ป.โท	ต่ำกว่าป.ตรี	ป.ตรี	ป.โท	ต่ำกว่าป.ตรี	ป.ตรี	
ผู้บริหาร	-	-	1	-	-	-	-	-	-	-	-	1
งานบริหารและธุรการ	-	1	1	-	2	-	1	-	-	2	-	7
งานคลังและพัสดุ	-	2	-	-	2	-	-	-	-	-	-	4
งานส่งเสริมและพัฒนาทางวิชาการ	-	1	2	-	3	1	-	-	-	-	-	7
งานบริการการศึกษา	-	1	-	-	1	1	-	2	-	-	-	5
งานแผนและพัฒนาระบบ	-	-	1	-	-	1	-	1	1	-	-	4
<b>รวม</b>	-	5	5	-	8	3	1	3	4	2	-	28

## 7. อาคารสถานที่

พื้นที่ตั้งของบัณฑิตวิทยาลัย มหาวิทยาลัยศิลปากร เดิม มี 2 แห่ง ปัจจุบันได้ขยายพื้นที่ให้บริการเพิ่มอีก 2 แห่ง รวมเป็นจำนวน 4 แห่ง ดังนี้

ข้อมูลอาคารสถานที่แสดงพื้นที่ใช้สอยของบัณฑิตวิทยาลัย

อาคารที่ตั้ง	จำนวนพื้นที่ (ตารางเมตร)
1. พื้นที่ตั้งของบัณฑิตวิทยาลัย มหาวิทยาลัยศิลปากร วิทยาเขตพระราชวังสนามจันทร์ ตั้งอยู่อาคารชั้น 7 อาคาร 50 ปี	483.4
2. พื้นที่ตั้งของบัณฑิตวิทยาลัย มหาวิทยาลัยศิลปากร ตลิ่งชัน ตั้งอยู่ชั้น 2 อาคารสำนักงานอธิการบดี ตลิ่งชัน	350
3. พื้นที่ตั้งของบัณฑิตวิทยาลัย มหาวิทยาลัยศิลปากร วังท่าพระ ตั้งอยู่ชั้น 2 อาคารหอประชุม	31.67
4. พื้นที่ตั้งของบัณฑิตวิทยาลัย มหาวิทยาลัยศิลปากร เพชรบุรี ตั้งอยู่ชั้น 1 อาคารสำนักงานอธิการบดี เพชรบุรี	50.87

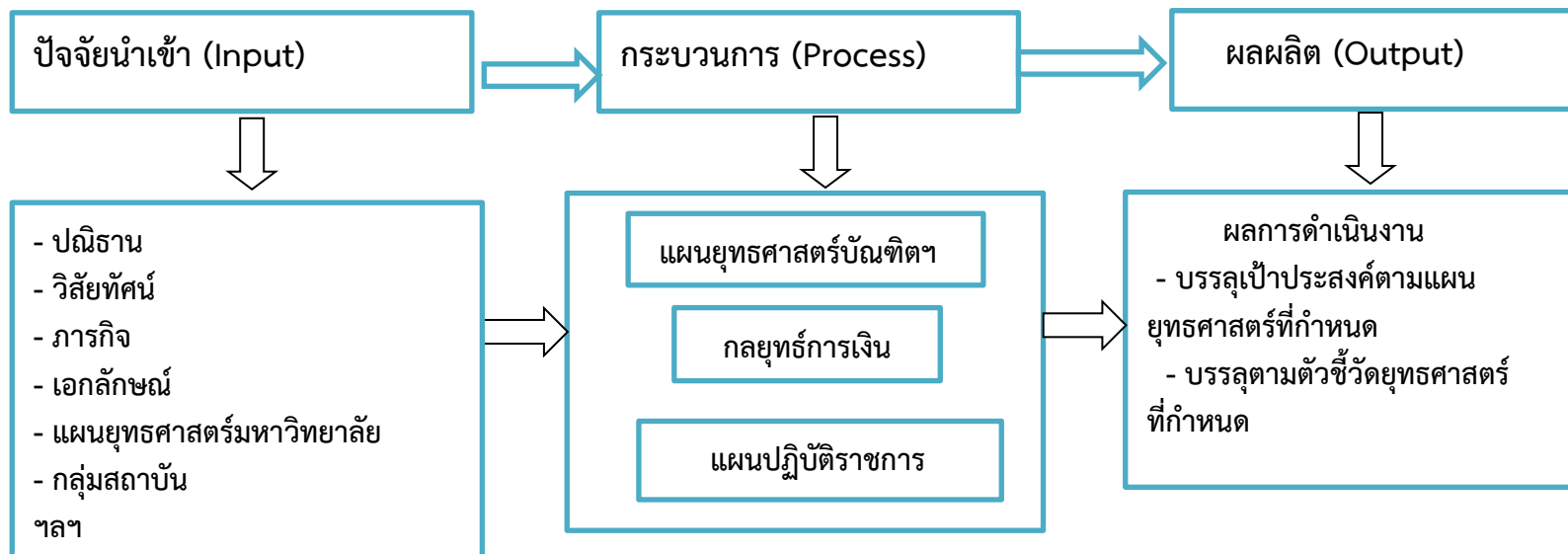
การแบ่งพื้นที่ใช้งานในอาคารของบัณฑิตวิทยาลัย

อาคารสถานที่	ใช้งานพื้นที่	จำนวนห้อง	พื้นที่ (ตร.ม.)	หมายเหตุ
1. พื้นที่ตั้งของบัณฑิตวิทยาลัย มหาวิทยาลัยศิลปากร วิทยาเขต พระราชวังสนามจันทร์ ตั้งอยู่อาคาร ชั้น 7 อาคาร 50 ปี	ห้องคอมพิวเตอร์	1 ห้อง	27 ตร.ม.	
	ห้องรองคอมพิวเตอร์	1 ห้อง	12 ตร.ม.	
	ห้องงานบริหาร	1 ห้อง	12 ตร.ม.	
	ห้องงานบริการ+ งานแผน	1 ห้อง	24 ตร.ม.	
	ห้องการเงิน	1 ห้อง	19 ตร.ม.	
	ห้องอาหาร	1 ห้อง	24 ตร.ม.	
	ห้องเก็บของ	1 ห้อง	26 ตร.ม.	
	ห้องวิทยานิพนธ์	1 ห้อง	53 ตร.ม.	
	ห้องประชุม	1 ห้อง	54 ตร.ม.	
	ห้องคอมพิวเตอร์	1 ห้อง	56 ตร.ม.	
	ห้องสำนักงาน	1 ห้อง	48 ตร.ม.	
		ห้องน้ำ	1 ห้อง	12 ตร.ม.
	ทางเดิน	1 ห้อง	116.4 ตร.ม.	
	<b>พื้นที่รวม</b>	<b>12 ห้อง</b>	<b>483.4ตร.ม.</b>	
2. พื้นที่ตั้งของบัณฑิตวิทยาลัย มหาวิทยาลัยศิลปากร ตลิ่งชัน ตั้งอยู่ ชั้น 2 อาคารสำนักงานอธิการบดี	ห้องคอมพิวเตอร์	1 ห้อง	17 ตร.ม.	
	ห้องรองคอมพิวเตอร์	1 ห้อง	8 ตร.ม.	
	ห้องเลขานุการ	1 ห้อง	24 ตร.ม.	



ตลิ่งชัน	ห้องประชุม	1 ห้อง	23 ตร.ม.	
	ห้องเก็บของ	1 ห้อง	65 ตร.ม.	
	ห้องพักหน้าห้อง เลขา	1 ห้อง	7 ตร.ม.	
	ห้องสำนักงาน	1 ห้อง	206 ตร.ม.	
	<b>พื้นที่รวม</b>	<b>7 ห้อง</b>	<b>350 ตร.ม.</b>	
	3. พื้นที่ตั้งของบัณฑิตวิทยาลัย มหาวิทยาลัยศิลปากร วังท่าพระ ตั้งอยู่ชั้น 2 อาคารหอประชุม	ห้องทำงานและ บริการนักศึกษา	1 ห้อง	50.87 ตร.ม.
	<b>พื้นที่รวม</b>	<b>1 ห้อง</b>	<b>31.67 ตร.ม.</b>	
4. พื้นที่ตั้งของบัณฑิตวิทยาลัย มหาวิทยาลัยศิลปากร เพชรบุรี ตั้งอยู่ชั้น 1 อาคารสำนักงาน อธิการบดี เพชรบุรี	ห้องทำงาน ประชุม และบริการ นักศึกษา	1 ห้อง	50.87 ตร.ม.	แบ่งพื้นที่ใช้สอยเป็น 3 ส่วน
	<b>พื้นที่รวม</b>	<b>1 ห้อง</b>	<b>50.87 ตร.ม.</b>	

การวิเคราะห์ SWOT แผนยุทธศาสตร์บัณฑิตวิทยาลัย พ.ศ. 2560-2563  
ตามแผนยุทธศาสตร์มหาวิทยาลัยศิลปากร พ.ศ. 2556-2563



## ปัจจัยอื่น ๆ ที่เกี่ยวข้อง

- กลยุทธ์ โครงการ/กิจกรรม
- การเรียนการสอน
- การวิจัย/สร้างสรรค์
- การบริการวิชาการ
- การทำนุบำรุงศิลปะและวัฒนธรรม
- การบริหารและการจัดการ
- การพัฒนาระบบสารสนเทศเพื่อการบริหารจัดการ
- มาตรการ
- ทรัพยากร

## วิเคราะห์ SWOT

### **S : Strengths (จุดแข็งหรือข้อได้เปรียบ)**

1. เป็นศูนย์กลางในการบริหารจัดการศึกษาระดับบัณฑิตศึกษา
2. เป็นศูนย์กลางการจัดการเรียนการสอนหลักสูตรพหุวิทยาการระดับบัณฑิตศึกษา
3. มีพันธกิจสอดคล้องกับมหาวิทยาลัย ได้แก่
  - ด้านการเรียนการสอน
  - ด้านการวิจัย/สร้างสรรค์ (บัณฑิตศึกษา)
  - ด้านการบริการวิชาการ

- ด้านการทำนุบำรุงศิลปะและวัฒนธรรม

4. มีบุคลากรที่มีความเชี่ยวชาญด้านการบริหารจัดการศึกษาระดับบัณฑิตศึกษา
5. มีระบบที่เอื้อต่อการบริการโดยใช้เทคโนโลยี
6. มีกฎ ระเบียบ ต่าง ๆ ตามเกณฑ์ที่กำหนดชัดเจน
7. มีที่ตั้งที่สามารถขยายการรองรับได้ทุกวิทยาเขต

#### **W : Weaknesses (จุดอ่อนหรือข้อเสียเปรียบ)**

1. พื้นที่จำกัดในการรองรับด้านการเป็นศูนย์การให้บริการแบบ One Stop Service

#### **O : Opportunities (โอกาสที่จะดำเนินการได้)**

1. มีหลักสูตรพหุวิทยาการที่เป็นทางเลือกให้กับผู้เรียน
2. มีพื้นที่ตั้งที่เอื้อต่อการเรียนของผู้เรียนในระดับบัณฑิตศึกษา
3. มีโครงการ/กิจกรรม เพื่อช่วยส่งเสริมคุณภาพการศึกษา

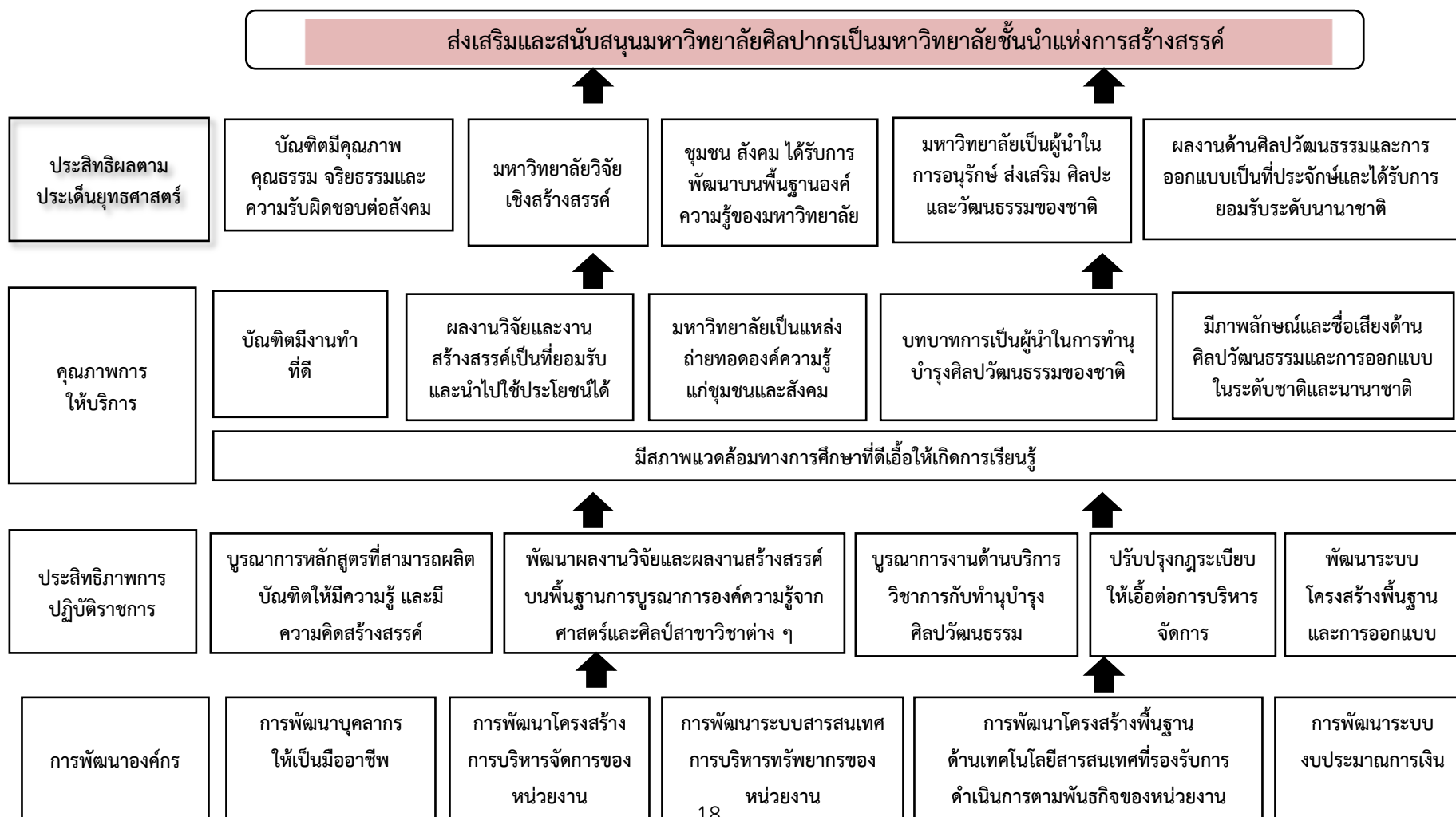
#### **T : Threats (อุปสรรค ข้อจำกัด หรือปัจจัยที่คุกคามการดำเนินงานขององค์กร)**

1. ผลกระทบจากจำนวนนักศึกษารับเข้า อันเนื่องจากภาวะเศรษฐกิจ การแข่งขัน จำนวนและวัยของประชากร

แผนที่ยุทธศาสตร์ บัณฑิตวิทยาลัย มหาวิทยาลัยศิลปากร พ.ศ. 2560-2563

(ตามแนวทางของแผนยุทธศาสตร์มหาวิทยาลัยศิลปากร พ.ศ. 2556-2563)

แผนยุทธศาสตร์มหาวิทยาลัยศิลปากร พ.ศ. 2556-2563





แผนยุทธศาสตร์บัณฑิตวิทยาลัย มหาวิทยาลัยศิลปากร พ.ศ. 2560-2563

ปรัชญา ปณิธาน วิสัยทัศน์ พันธกิจ ค่านิยมหลัก และ ขีดความสามารถ  
ของมหาวิทยาลัยศิลปากร กับ บัณฑิตวิทยาลัย มหาวิทยาลัยศิลปากร

แผนยุทธศาสตร์มหาวิทยาลัยศิลปากร พ.ศ. 2556 – 2563 (ผ่านมติสภามหาวิทยาลัย ครั้งที่ 4/2556 วันที่ 10 เมษายน 2556)	แผนยุทธศาสตร์ บัณฑิตวิทยาลัย มหาวิทยาลัยศิลปากร (พ.ศ. 2560 – 2563)
ปรัชญา (Philosophy) “ศิลป์และศาสตร์ สร้างสรรค์ชาติยั่งยืน”	
ปณิธาน (Determination) “สร้างสรรค์ศิลปะ วิทยาการ และภูมิปัญญาเพื่อสังคม”	ปณิธาน “ มุ่งส่งเสริม สนับสนุน เพื่อพัฒนาคุณภาพบัณฑิตศึกษา ”
วิสัยทัศน์ (Vision) “ศิลปากรเป็นมหาวิทยาลัยชั้นนำแห่งการสร้างสรรค์” (Silpakorn is a leading Creative University)	วิสัยทัศน์ “ เป็นองค์กรที่ส่งเสริม สนับสนุนและบูรณาการศาสตร์และศิลป์สร้างเครือข่ายความร่วมมือ เพื่อพัฒนาคุณภาพการศึกษาระดับบัณฑิตศึกษาอย่างต่อเนื่องและสร้างสรรค์ ”
พันธกิจ (Mission) 1. พัฒนาและถ่ายทอดความรู้ เพื่อเสริมสร้างบุคคลให้มีความรู้ในวิชาชีพ ชั้นสูง มีสติปัญญา ความคิด และมีความรับผิดชอบต่อสังคม 2. ค้นคว้า วิจัย และสร้างสรรค์ผลงานทางวิชาการและวิชาชีพ เพื่อ ประโยชน์ต่อชุมชน สังคม และประเทศชาติ 3. นำองค์ความรู้ ผลงานวิจัยและสร้างสรรค์ให้บริการทางวิชาการแก่สังคม เพื่อเสริมสร้างความเข้มแข็งให้แก่ชุมชน และพัฒนาศักยภาพในการ แข่งขัน 4. ทำนุบำรุงศิลปะและวัฒนธรรมอันดีงามทั้งในระดับท้องถิ่นและระดับชาติ	พันธกิจ “บริหารการศึกษาระดับบัณฑิตศึกษาของมหาวิทยาลัยศิลปากร จัดวางแผน กำหนด ควบคุมมาตรฐานการศึกษาและหลักสูตร ประเมินผลการศึกษา ประสานงานและดำเนินการด้านอื่น ๆ ที่เกี่ยวกับการบัณฑิตศึกษาร่วมกับคณะ วิชา หรือหน่วยงานที่เรียกชื่ออย่างอื่นที่มีฐานะเทียบเท่าคณะวิชาที่เปิดสอน ระดับบัณฑิตศึกษา รวมทั้งดำเนินงานสำนักงานเลขานุการบัณฑิตวิทยาลัย และ จัดการเรียนการสอนหลักสูตรพหุวิทยาการระดับบัณฑิตศึกษา” วัตถุประสงค์ บัณฑิตวิทยาลัยมีวัตถุประสงค์ในการดำเนินงาน ดังนี้ 1. เป็นหน่วยงานกลาง ทำหน้าที่บริหารจัดการการศึกษาระดับบัณฑิตศึกษา ของ

	<p>มหาวิทยาลัย</p> <p>2. ประสานงาน สนับสนุนอำนวยความสะดวกในการดำเนินการศึกษาและการ</p> <p>วิจัยให้แก่คณะวิชาที่ทำการเปิดการสอนระดับบัณฑิตศึกษา</p> <p>3. ประเมินผลและสรุปผลการจัดการศึกษาในระดับบัณฑิตศึกษา</p> <p>4. ดำเนินงานและปฏิบัติงาน เพื่อให้การศึกษาในระดับบัณฑิตศึกษาของมหาวิทยาลัยศิลปากรเป็นมาตรฐานเดียวกัน</p> <p>5. พัฒนาและบูรณาการการจัดการศึกษาอย่างสร้างสรรค์</p>
<p><b>ค่านิยมหลัก (Core Value)</b></p> <p>T = Transparency                      มีความโปร่งใส</p> <p>E = Excellence                            มุ่งเน้นความเป็นเลิศ</p> <p>A = Amicability                            มีความเป็นกัลยาณมิตร</p> <p>M = Moral Courage                        มีความกล้าหาญทางจริยธรรม</p>	
<p><b>ขีดความสามารถหลัก (Core Competency)</b></p> <p>S = Scientific Thinking                    คิดอย่างเป็นระบบเชิงวิทยาศาสตร์</p> <p>I = Integrity                                มีศักดิ์ศรีแห่งตน</p> <p>L = Love of Wisdom                        มีสติปัญญา</p> <p>P = Public Mind                            มีจิตสาธารณะ</p> <p>A = Art Appreciation                        ตระหนักซึ่งในคุณค่าแห่งศิลปะ</p> <p>K = Knowledgeable                        มีความรอบรู้</p> <p>O = Outcomes Oriented Person            มุ่งเน้นผลลัพธ์ของงานที่เป็นเลิศ</p> <p>R = Responsible Man                        เป็นทรัพยากรมนุษย์ที่มีความ</p>	



<p>รับผิดชอบสูง</p> <p>N = Need for Achievement      เป็นผู้ที่มีความตั้งใจใฝ่สัมฤทธิ์</p>																										
<p>เป้าหมายผลลัพธ์เชิงปริมาณและเชิงคุณภาพ</p> <p>เป้าหมายผลลัพธ์สุดท้ายของแผนยุทธศาสตร์มหาวิทยาลัยศิลปากร พ.ศ. 2556-2563 (ปรับแผน) ได้กำหนดไว้ในเชิงปริมาณและเชิงคุณภาพ ประกอบด้วย</p> <p>1. เชิงปริมาณ ได้กำหนดเป้าหมายผลลัพธ์ด้านนักศึกษา ดังนี้</p> <p>เป้าหมายหลักตามยุทธศาสตร์</p> <p>ด้านนักศึกษา</p> <p>ข้อมูลปัจจุบัน (ปีงบประมาณ พ.ศ.2556)</p> <p>1. จำนวนนักศึกษารวมทั้งหมด 26,385 คน</p> <p>2. สัดส่วนร้อยละนักศึกษา จำแนกตามระดับการศึกษา</p> <table data-bbox="262 909 661 1063"> <tr> <td>ปริญญาตรี</td> <td>:</td> <td>บัณฑิตศึกษา</td> </tr> <tr> <td>85.47</td> <td>:</td> <td>14.53</td> </tr> <tr> <td>(22,551 คน)</td> <td></td> <td>(3,834 คน)</td> </tr> </table> <p>3. สัดส่วนร้อยละนักศึกษา จำแนกตามกลุ่มสาขาวิชา</p> <p>ศิลปะและ : มนุษยศาสตร์ : วิทยาศาสตร์</p> <p>การออกแบบ</p> <table data-bbox="220 1242 661 1339"> <tr> <td>0.67</td> <td>:</td> <td>2.29</td> <td>:</td> <td>2.04</td> </tr> <tr> <td>(13.34)</td> <td></td> <td>(45.78)</td> <td></td> <td>(40.88)</td> </tr> </table>	ปริญญาตรี	:	บัณฑิตศึกษา	85.47	:	14.53	(22,551 คน)		(3,834 คน)	0.67	:	2.29	:	2.04	(13.34)		(45.78)		(40.88)	<p>เป้าหมายผลลัพธ์เชิงปริมาณและเชิงคุณภาพ</p> <p>เป้าหมายผลลัพธ์สุดท้ายของแผนยุทธศาสตร์ บัณฑิตวิทยาลัย มหาวิทยาลัยศิลปากร พ.ศ. 2556-2559 ได้กำหนดไว้ในเชิงปริมาณและเชิงคุณภาพ ประกอบด้วย</p> <p>เชิงปริมาณ : กำหนดเป้าหมายผลลัพธ์ด้านนักศึกษาระดับบัณฑิตศึกษาตามแผนยุทธศาสตร์ของมหาวิทยาลัยศิลปากร พ.ศ. 2556-2563 ตามสัดส่วนร้อยละนักศึกษาจำแนกตามระดับการศึกษา</p> <table data-bbox="1207 820 1575 917"> <tr> <td>ปริญญาตรี</td> <td>:</td> <td>บัณฑิตศึกษา</td> </tr> <tr> <td>70</td> <td>:</td> <td>30</td> </tr> </table> <p>เชิงคุณภาพ : กำหนดเป้าหมายผลลัพธ์ด้านนักศึกษาระดับบัณฑิตศึกษา ดังนี้</p> <ol data-bbox="1207 990 2037 1364" style="list-style-type: none"> <li>บัณฑิตมหาวิทยาลัยศิลปากรมีคุณลักษณะโดดเด่นที่เป็นเอกลักษณ์ของมหาวิทยาลัยศิลปากร</li> <li>ผลงานวิจัยและสร้างสรรค์ระดับบัณฑิตศึกษาของมหาวิทยาลัยศิลปากรถูกนำไปใช้เป็นฐานข้อมูลการบริการวิชาการ</li> <li>ชุมชนและสังคมได้รับการถ่ายทอดองค์ความรู้จากมหาวิทยาลัย</li> <li>เป็นผู้นำในการประยุกต์ใช้ศิลปะและวัฒนธรรมเพื่อเพิ่มคุณค่า</li> </ol>	ปริญญาตรี	:	บัณฑิตศึกษา	70	:	30
ปริญญาตรี	:	บัณฑิตศึกษา																								
85.47	:	14.53																								
(22,551 คน)		(3,834 คน)																								
0.67	:	2.29	:	2.04																						
(13.34)		(45.78)		(40.88)																						
ปริญญาตรี	:	บัณฑิตศึกษา																								
70	:	30																								

<p>เกณฑ์ สกอ./สมศ./ก.พ.ร.</p> <p>1) นโยบายรัฐบาล          สังคมศาสตร์ : วิทยาศาสตร์และเทคโนโลยี</p> <p>60 : 40</p> <p>เป้าหมายการดำเนินงานเมื่อสิ้นแผน (พ.ศ.2563)          (พิจารณาจากข้อมูลปัจจุบันและศักยภาพที่คาดว่าจะดำเนินการได้)</p> <p>1. จำนวนนักศึกษารวมทั้งหมด 30,000 คน</p> <p>2. สัดส่วนร้อยละนักศึกษา จำแนกตามระดับการศึกษา</p> <p>ปริญญาตรี : บัณฑิตศึกษา          70 : 30          (21,000 คน) (9,000 คน)</p> <p>3. สัดส่วนร้อยละนักศึกษา จำแนกตามกลุ่มสาขาวิชา</p> <p>ศิลปะและ : มนุษยศาสตร์ : วิทยาศาสตร์</p> <p>การออกแบบ</p> <p>1 : 2 : 2</p> <p>2. เชิงคุณภาพ กำหนดเป้าหมายผลลัพธ์ไว้ดังนี้</p> <p>(1) บัณฑิตมหาวิทยาลัยศิลปากรมีคุณลักษณะโดดเด่นที่เป็นอัตลักษณ์          ของมหาวิทยาลัยศิลปากร</p> <p>(2) ผลงานวิจัยและงานสร้างสรรค์ของมหาวิทยาลัยถูกนำไปใช้เป็น</p>	<p>และมูลค่าในระดับชาติและนานาชาติ</p> <p>5. บัณฑิตวิทยาลัย มหาวิทยาลัยศิลปากร เป็นองค์กรที่มีระบบ          การบริหารจัดการที่มีความคล่องตัว มีความสามารถในการแข่งขัน บุคลากร          มีทักษะและขีดความสามารถในการปฏิบัติงาน</p>
--	---

<p>ฐานข้อมูลการบริการวิชาการ</p> <p>(3) ชุมชนและสังคมได้รับการถ่ายทอดองค์ความรู้จากมหาวิทยาลัย</p> <p>(4) มหาวิทยาลัยเป็นผู้นำในการประยุกต์ใช้ศิลปวัฒนธรรมและการออกแบบเพื่อเพิ่มคุณค่าและมูลค่าในระดับชาติและนานาชาติ</p>	
---	--

<p>แผนยุทธศาสตร์มหาวิทยาลัยศิลปากร (พ.ศ. 2556 – 2563) (ผ่านมติสภามหาวิทยาลัย ครั้งที่ 4/2556 วันที่ 10 เมษายน 2556)</p>	<p>แผนยุทธศาสตร์บัณฑิตวิทยาลัย มหาวิทยาลัยศิลปากร (พ.ศ. 2560– 2563)</p>
<p>ประเด็นยุทธศาสตร์ ยุทธศาสตร์ เป้าประสงค์ ตัวชี้วัด และกลยุทธ์</p>	<p>ประเด็นยุทธศาสตร์ ยุทธศาสตร์ เป้าประสงค์ กลยุทธ์ และมาตรการ</p>
<p>ประเด็นยุทธศาสตร์ที่ 1 : ด้านการจัดการศึกษา</p>	<p>ประเด็นยุทธศาสตร์ที่ 1 : ด้านการจัดการศึกษา</p>
<p>ยุทธศาสตร์ที่ 1 : การพัฒนาหลักสูตรและจัดการเรียนการสอนโดยเน้นให้ผู้เรียนมีความคิดสร้างสรรค์</p>	<p>ยุทธศาสตร์ที่ 1 : การพัฒนาหลักสูตรและจัดการเรียนการสอนระดับบัณฑิตศึกษาโดยเน้นให้ผู้เรียนมีความคิดสร้างสรรค์</p>
<p><u>เป้าประสงค์</u> : มีหลักสูตรบูรณาการระหว่างศาสตร์และศิลป์ที่สามารถผลิตบัณฑิตให้มีความคิดสร้างสรรค์</p> <p><u>ตัวชี้วัด</u></p> <ol style="list-style-type: none"> <li>ร้อยละของบัณฑิตปริญญาตรีได้งานทำ หรือประกอบอาชีพอิสระภายใน 1 ปี</li> <li>คุณภาพของบัณฑิตปริญญาตรี โท และเอกตามกรอบมาตรฐานคุณวุฒิระดับอุดมศึกษาแห่งชาติ</li> <li>ร้อยละของนักศึกษาที่สอบผ่านเกณฑ์การทดสอบความรู้ความสามารถด้านภาษาต่างประเทศ</li> </ol> <p><u>กลยุทธ์</u> 1.1 ยกระดับคุณภาพของหลักสูตร เพื่อสร้างผลการ</p>	<p><u>เป้าประสงค์</u> : มีการส่งเสริม สนับสนุน และพัฒนาการศึกษาระดับบัณฑิตศึกษาอย่างสร้างสรรค์</p> <p><u>ตัวชี้วัด</u> 1. ร้อยละของหลักสูตรในระดับบัณฑิตศึกษาได้รับการพัฒนาตามมาตรฐานของสกอ.</p> <ol style="list-style-type: none"> <li>มีหลักสูตรบูรณาการระหว่างศาสตร์และศิลป์ระดับบัณฑิตศึกษา</li> <li>คุณภาพของบัณฑิตปริญญาโท และเอกตามกรอบมาตรฐานคุณวุฒิระดับอุดมศึกษาแห่งชาติ</li> <li>ร้อยละของนักศึกษาที่สอบผ่านเกณฑ์การทดสอบความรู้ความสามารถด้านภาษาต่างประเทศ</li> <li>ร้อยละ 80 ของความพึงพอใจของนักศึกษาระดับบัณฑิตศึกษาต่อการให้บริการฐานข้อมูลสารสนเทศในระดับบัณฑิตศึกษา</li> </ol>

<p>แผนยุทธศาสตร์มหาวิทยาลัยศิลปากร (พ.ศ. 2556 – 2563) (ผ่านมติสภามหาวิทยาลัย ครั้งที่ 4/2556 วันที่ 10 เมษายน 2556)</p>	<p>แผนยุทธศาสตร์บัณฑิตวิทยาลัย มหาวิทยาลัยศิลปากร (พ.ศ. 2560– 2563)</p>
<p>ประเด็นยุทธศาสตร์ ยุทธศาสตร์ เป้าประสงค์ ตัวชี้วัด และกลยุทธ์</p>	<p>ประเด็นยุทธศาสตร์ ยุทธศาสตร์ เป้าประสงค์ กลยุทธ์ และมาตรการ</p>
<p>เรียนรู้ตามมาตรฐานสากล</p> <p>กลยุทธ์ 1.2 ปฏิรูปการจัดการเรียนการสอนหลักสูตรวิชาศึกษาทั่วไปเพื่อสร้างความตระหนักรู้ของบัณฑิตเรื่องประชาคมอาเซียน สังคมพหุวัฒนธรรม และเอกลักษณ์ศิลปากร</p>	<p>กลยุทธ์ 1.1 ยกระดับคุณภาพของหลักสูตร เพื่อสร้างผลการเรียนรู้ตามมาตรฐานสากล</p> <p>กลยุทธ์ 1.2 ปฏิรูปการจัดการเรียนการสอนหลักสูตรวิชาศึกษาทั่วไปเพื่อสร้างความตระหนักรู้ของบัณฑิตเรื่องประชาคมอาเซียน สังคมพหุวัฒนธรรม และเอกลักษณ์ศิลปากร</p> <p><u>มาตรการที่จะผลักดัน</u></p> <p>กลยุทธ์ 1.1 ยกระดับคุณภาพของหลักสูตร เพื่อสร้างผลการเรียนรู้ตามมาตรฐานสากล</p> <p>1.1.1 ส่งเสริม สนับสนุน พัฒนา และกำกับ ดูแลมาตรฐานการศึกษาและหลักสูตรที่เปิดสอน ในระดับบัณฑิตศึกษาอย่างสร้างสรรค์</p> <p>1.1.2 ส่งเสริม สนับสนุน การจัดทำหลักสูตรบูรณาการระหว่างศาสตร์และศิลป์ระดับบัณฑิตศึกษา</p> <p>กลยุทธ์ 1.2 ปฏิรูปการจัดการเรียนการสอนหลักสูตรวิชาศึกษาทั่วไปเพื่อสร้างความตระหนักรู้ของบัณฑิตเรื่องประชาคมอาเซียน สังคมพหุวัฒนธรรม และเอกลักษณ์ศิลปากร</p> <p>1.2.1 ส่งเสริม สนับสนุน และพัฒนาระบบฐานข้อมูลสารสนเทศ เพื่อเอื้อประโยชน์ต่อการจัดการศึกษาระดับบัณฑิตศึกษา</p> <p>1.2.2 ส่งเสริม สนับสนุน และสร้างเครือข่ายความร่วมมือระหว่างสถาบันการศึกษาทั้งในประเทศ และต่างประเทศ</p>

<p>แผนยุทธศาสตร์มหาวิทยาลัยศิลปากร (พ.ศ. 2556 – 2563) (ผ่านมติสภามหาวิทยาลัย ครั้งที่ 4/2556 วันที่ 10 เมษายน 2556)</p>	<p>แผนยุทธศาสตร์บัณฑิตวิทยาลัย มหาวิทยาลัยศิลปากร (พ.ศ. 2560– 2563)</p>
<p>ประเด็นยุทธศาสตร์ ยุทธศาสตร์ เป้าประสงค์ ตัวชี้วัด และกลยุทธ์</p>	<p>ประเด็นยุทธศาสตร์ ยุทธศาสตร์ เป้าประสงค์ กลยุทธ์ และมาตรการ</p>
<p><b>ยุทธศาสตร์ที่ 2 :</b> พัฒนานักศึกษาเพื่อเสริมสร้างความคิดสร้างสรรค์ ปลูกฝังคุณธรรม จริยธรรม และความรับผิดชอบต่อสังคม</p>	<p><b>ยุทธศาสตร์ที่ 2 :</b> พัฒนานักศึกษาระดับบัณฑิตศึกษาเพื่อเสริมสร้างความคิดสร้างสรรค์ ปลูกฝังคุณธรรม จริยธรรม และความรับผิดชอบต่อสังคม</p>
<p><b>เป้าประสงค์ :</b> นักศึกษามีความรู้ มีความคิดสร้างสรรค์ คุณธรรม จริยธรรมและความรับผิดชอบต่อสังคม</p> <p><b>ตัวชี้วัด</b></p> <p>4. คุณภาพของบัณฑิตปริญญาตรีตามผลการพัฒนาบัณฑิต ตามอัตลักษณ์ของมหาวิทยาลัย</p> <p><b>กลยุทธ์ 2.1</b> เพิ่มขีดสมรรถนะสากลของบัณฑิต</p> <p><b>กลยุทธ์ 2.2</b> พัฒนานักศึกษาให้มีคุณลักษณะตามอัตลักษณ์ ของมหาวิทยาลัยศิลปากร</p> <p><b>กลยุทธ์ 2.3</b> สนับสนุนการจัดกิจกรรมนักศึกษาที่รองรับการ เป็นประชาคมอาเซียน</p> <p><b>กลยุทธ์ 2.4</b> พัฒนาสมรรถนะศิษย์เก่า รองรับการทำงาน การ ประกอบอาชีพ ในประชาคมอาเซียน</p>	<p><b>เป้าประสงค์ :</b> นักศึกษาระดับบัณฑิตศึกษามีความรู้ มีความคิดสร้างสรรค์ คุณธรรม จริยธรรมและความรับผิดชอบต่อสังคม</p> <p><b>ตัวชี้วัด</b></p> <p>6. คุณภาพของบัณฑิตระดับบัณฑิตศึกษาตามผลการพัฒนาบัณฑิตตามอัตลักษณ์ ของมหาวิทยาลัย</p> <p>7. มีโครงการ/กิจกรรมที่พัฒนานักศึกษาระดับบัณฑิตศึกษา เพื่อเสริมสร้างความคิด สร้างสรรค์ ปลูกฝังคุณธรรม จริยธรรม และความรับผิดชอบต่อสังคม</p> <p>8. ร้อยละ 80 ของความพึงพอใจของผู้เข้าร่วมโครงการ/กิจกรรมที่พัฒนานักศึกษา ระดับบัณฑิตศึกษา</p> <p><b>กลยุทธ์ 2.1</b> เพิ่มขีดสมรรถนะสากลของบัณฑิตระดับบัณฑิตศึกษา</p> <p><b>กลยุทธ์ 2.2</b> พัฒนานักศึกษาระดับบัณฑิตศึกษาให้มีคุณลักษณะตามอัตลักษณ์ของ มหาวิทยาลัยศิลปากร</p> <p><b>กลยุทธ์ 2.3</b> สนับสนุนการจัดกิจกรรมนักศึกษาระดับบัณฑิตศึกษาที่รองรับการเป็น ประชาคมอาเซียน</p> <p><b>กลยุทธ์ 2.4</b> ส่งเสริมการพัฒนาสมรรถนะศิษย์เก่า รองรับการทำงาน การประกอบ อาชีพ ในประชาคมอาเซียน</p>

<p>แผนยุทธศาสตร์มหาวิทยาลัยศิลปากร (พ.ศ. 2556 – 2563) (ผ่านมติสภามหาวิทยาลัย ครั้งที่ 4/2556 วันที่ 10 เมษายน 2556)</p>	<p>แผนยุทธศาสตร์บัณฑิตวิทยาลัย มหาวิทยาลัยศิลปากร (พ.ศ. 2560– 2563)</p>
<p>ประเด็นยุทธศาสตร์ ยุทธศาสตร์ เป้าประสงค์ ตัวชี้วัด และกลยุทธ์</p>	<p>ประเด็นยุทธศาสตร์ ยุทธศาสตร์ เป้าประสงค์ กลยุทธ์ และมาตรการ</p>
	<p><u>มาตรการที่จะผลักดัน</u></p> <p><u>กลยุทธ์ 2.1</u> เพิ่มขีดสมรรถนะสากลของบัณฑิตระดับบัณฑิตศึกษา</p> <p>2.1.1 จัดทำระบบและกลไกการเพิ่มขีดสมรรถนะสากลของบัณฑิตระดับบัณฑิตศึกษา</p> <p>2.1.2 ส่งเสริม สนับสนุน และพัฒนาโครงการ/กิจกรรมต่าง ๆ เพื่อการเพิ่มขีดสมรรถนะสากลของบัณฑิตระดับบัณฑิตศึกษา</p> <p>2.1.3 จัดการอบรมภาษาอังกฤษสำหรับระดับบัณฑิตศึกษา</p> <p><u>กลยุทธ์ 2.2</u> ส่งเสริม สนับสนุน และพัฒนานักศึกษาระดับบัณฑิตศึกษาให้มีคุณลักษณะตามอัตลักษณ์ของมหาวิทยาลัยศิลปากร</p> <p>2.2.1 ส่งเสริม สนับสนุน การจัดโครงการ/กิจกรรมเพื่อพัฒนานักศึกษาระดับบัณฑิตศึกษาให้มีคุณลักษณะตามอัตลักษณ์ของมหาวิทยาลัยศิลปากร</p> <p><u>กลยุทธ์ 2.3</u> สนับสนุนการจัดกิจกรรมนักศึกษาระดับบัณฑิตศึกษาที่รองรับการเป็นประชาคมอาเซียน</p> <p>2.3.1 ส่งเสริม สนับสนุน การจัดโครงการ/กิจกรรมเพื่อพัฒนานักศึกษาระดับบัณฑิตศึกษาที่รองรับการเป็นประชาคมอาเซียน</p> <p><u>กลยุทธ์ 2.4</u> ส่งเสริมการพัฒนาสมรรถนะศิษย์เก่า รองรับการทำงาน การประกอบอาชีพ ในประชาคมอาเซียน</p> <p>2.4.1 ส่งเสริม สนับสนุน การจัดโครงการ/กิจกรรมเพื่อพัฒนาสมรรถนะศิษย์เก่า รองรับการทำงาน การประกอบอาชีพ ในประชาคมอาเซียน</p>

<p>แผนยุทธศาสตร์มหาวิทยาลัยศิลปากร (พ.ศ. 2556 – 2563) (ผ่านมติสภามหาวิทยาลัย ครั้งที่ 4/2556 วันที่ 10 เมษายน 2556)</p>	<p>แผนยุทธศาสตร์บัณฑิตวิทยาลัย มหาวิทยาลัยศิลปากร (พ.ศ. 2560– 2563)</p>
<p>ประเด็นยุทธศาสตร์ ยุทธศาสตร์ เป้าประสงค์ ตัวชี้วัด และกลยุทธ์</p>	<p>ประเด็นยุทธศาสตร์ ยุทธศาสตร์ เป้าประสงค์ กลยุทธ์ และมาตรการ</p>
<p><u>ยุทธศาสตร์ที่ 3</u> : การพัฒนาสภาพแวดล้อมทางการศึกษาที่เอื้อให้เกิดการเรียนรู้ และความคิดสร้างสรรค์</p>	<p>ยุทธศาสตร์ที่ 3 : การพัฒนาสภาพแวดล้อมทางการศึกษาที่เอื้อให้เกิดการเรียนรู้ และความคิดสร้างสรรค์</p>
<p><u>เป้าประสงค์</u> : มหาวิทยาลัยมีสภาพแวดล้อมที่เอื้อต่อการเรียนรู้ และกระตุ้นให้เกิดความคิดสร้างสรรค์</p> <p><u>ตัวชี้วัด</u></p> <p>5. จำนวนแหล่งเรียนรู้ที่เพิ่มขึ้น หรือพัฒนาให้ตอบสนองต่อความต้องการของนักศึกษา</p> <p>6. ร้อยละของหน่วยงานที่มีคะแนนประเมินความพึงพอใจของนักศึกษาต่อแหล่งเรียนรู้ของหน่วยงาน/มหาวิทยาลัยไม่น้อยกว่า 3.51</p> <p><u>กลยุทธ์ 3.1</u> พัฒนาสภาพแวดล้อมมหาวิทยาลัย ให้เป็นแหล่งเรียนรู้ และความคิดสร้างสรรค์</p>	<p><u>เป้าประสงค์</u> : มีการปรับปรุง และพัฒนาสภาพแวดล้อมทางการศึกษาที่เอื้อต่อการเรียนรู้ และกระตุ้นให้เกิดความคิดสร้างสรรค์</p> <p><u>ตัวชี้วัด</u></p> <p>9. จำนวนแหล่งเรียนรู้ที่เพิ่มขึ้น หรือพัฒนาให้ตอบสนองต่อความต้องการของนักศึกษา</p> <p>10. ร้อยละของหน่วยงานที่มีคะแนนประเมินความพึงพอใจของนักศึกษาต่อแหล่งเรียนรู้ของหน่วยงาน/มหาวิทยาลัยไม่น้อยกว่า 3.51</p> <p><u>กลยุทธ์ 3.1</u> พัฒนาสภาพแวดล้อมมหาวิทยาลัย ให้เป็นแหล่งเรียนรู้ และความคิดสร้างสรรค์</p> <p><u>มาตรการที่จะผลักดัน</u></p> <p>3.1.1 ส่งเสริม สนับสนุน โครงการ/กิจกรรมที่พัฒนาสภาพแวดล้อมให้เอื้อต่อการเรียนรู้ และส่งเสริมให้เกิดความคิดสร้างสรรค์ของนักศึกษาระดับบัณฑิตศึกษา</p> <p>3.1.2 จำนวนแหล่งเรียนรู้เพิ่มขึ้น</p> <p>3.1.3 ประเมินผลความพึงพอใจต่อการบริการทรัพยากรการเรียนรู้ของบัณฑิตวิทยาลัย</p>

<p>แผนยุทธศาสตร์มหาวิทยาลัยศิลปากร (พ.ศ. 2556 – 2563) (ผ่านมติสภามหาวิทยาลัย ครั้งที่ 4/2556 วันที่ 10 เมษายน 2556)</p>	<p>แผนยุทธศาสตร์บัณฑิตวิทยาลัย มหาวิทยาลัยศิลปากร (พ.ศ. 2560– 2563)</p>
<p>ประเด็นยุทธศาสตร์ ยุทธศาสตร์ เป้าประสงค์ ตัวชี้วัด และกลยุทธ์</p>	<p>ประเด็นยุทธศาสตร์ ยุทธศาสตร์ เป้าประสงค์ กลยุทธ์ และมาตรการ</p>
<p>ประเด็นยุทธศาสตร์ที่ 2 : ด้านการวิจัยและสร้างสรรค์</p>	<p>ประเด็นยุทธศาสตร์ที่ 2 : ด้านการวิจัยและสร้างสรรค์</p>
<p>ยุทธศาสตร์ที่ 4 : พัฒนาการวิจัย และการสร้างสรรค์ เพื่อก้าวสู่การเป็นมหาวิทยาลัยที่ได้รับการยอมรับระดับชาติและนานาชาติ</p>	<p>ยุทธศาสตร์ที่ 4 : พัฒนาการวิจัย และการสร้างสรรค์ เพื่อก้าวสู่การเป็นมหาวิทยาลัยที่ได้รับการยอมรับระดับชาติและนานาชาติ</p>
<p><u>เป้าประสงค์</u> : เป็นมหาวิทยาลัยวิจัยเชิงสร้างสรรค์</p> <p><u>ตัวชี้วัด</u></p> <p>7. ร้อยละของผลงานวิจัยหรืองานสร้างสรรค์ที่ได้รับการตีพิมพ์หรือเผยแพร่ต่อจำนวนอาจารย์ประจำทั้งหมด</p> <p>8. ร้อยละของผลงานวิจัยหรืองานสร้างสรรค์ที่นำไปใช้ประโยชน์ต่อจำนวนอาจารย์ประจำทั้งหมด</p> <p>9. ร้อยละของผลงานวิชาการที่ได้รับการรับรองคุณภาพต่อจำนวนอาจารย์ประจำทั้งหมด</p> <p><u>กลยุทธ์ 4.1</u> การวิจัยและสร้างสรรค์ในระดับชาติ และนานาชาติ</p> <p><u>กลยุทธ์ 4.2</u> เผยแพร่ประชาสัมพันธ์ผลงานวิจัยและงานสร้างสรรค์เพื่อการใช้ประโยชน์ในทุกกระดับ</p> <p><u>กลยุทธ์ 4.3</u> การสร้างมูลค่าและองค์ความรู้จากการวิจัยและสร้างสรรค์</p>	<p><u>เป้าประสงค์</u> : มีการส่งเสริม สนับสนุน เพื่อความเป็นเลิศด้านการวิจัยและสร้างสรรค์ของนักศึกษาระดับบัณฑิตศึกษาอย่างสร้างสรรค์</p> <p><u>ตัวชี้วัด</u></p> <p>11. นักศึกษาระดับบัณฑิตศึกษาได้รับการสนับสนุนทุนวิจัยและสร้างสรรค์อย่างน้อยปีละ 60 ทุน</p> <p>12. ร้อยละ 80 ของความพึงพอใจในการให้บริการด้านการพัฒนาศักยภาพด้านการทำวิจัยและสร้างสรรค์</p> <p>13. ร้อยละ 80 ของความพึงพอใจในการเข้าร่วมโครงการประชุมวิชาการเสนอผลงานวิจัยและสร้างสรรค์ระดับบัณฑิตศึกษาในระดับชาติ/นานาชาติ ประจำปี จัดโดยบัณฑิตวิทยาลัย มหาวิทยาลัยศิลปากร</p> <p>14. มีการจัดทำวารสารวิชาการ Veridian E-Journal เพื่อเผยแพร่บทความจากงานวิจัยและงานสร้างสรรค์ สำหรับนักศึกษาระดับบัณฑิตศึกษา นักวิชาการ และนักวิจัย ดังนี้ Veridian E-Journal, Silpakorn University ฉบับภาษาไทย สาขามนุษยศาสตร์ สังคมศาสตร์ และศิลปะ จำนวน 3 ฉบับ/ปี และฉบับ International Humanities, Social Sciences and arts จำนวน 2 ฉบับ/ปี และ Veridian E-Journal Science and Technology Silpakorn University จำนวน 6 ฉบับต่อปี</p>



<p>แผนยุทธศาสตร์มหาวิทยาลัยศิลปากร (พ.ศ. 2556 – 2563) (ผ่านมติสภามหาวิทยาลัย ครั้งที่ 4/2556 วันที่ 10 เมษายน 2556)</p>	<p>แผนยุทธศาสตร์บัณฑิตวิทยาลัย มหาวิทยาลัยศิลปากร (พ.ศ. 2560– 2563)</p>
<p>ประเด็นยุทธศาสตร์ ยุทธศาสตร์ เป้าประสงค์ ตัวชี้วัด และกลยุทธ์</p>	<p>ประเด็นยุทธศาสตร์ ยุทธศาสตร์ เป้าประสงค์ กลยุทธ์ และมาตรการ</p>
	<p>15. ร้อยละของผลงานวิจัยและสร้างสรรค์ของนักศึกษาระดับบัณฑิตศึกษาได้รับการจัดพิมพ์เผยแพร่ในระดับชาติ/นานาชาติ</p> <p>16. มีการสนับสนุนทุนการเผยแพร่ผลงานวิจัยและสร้างสรรค์ระดับบัณฑิตศึกษาในระดับชาติ/นานาชาติ (ในประเทศ/ต่างประเทศ)</p> <p>17. มีการพัฒนาฐานข้อมูลงานวิจัยจากวิทยานิพนธ์ระดับบัณฑิตศึกษาเพื่อการเผยแพร่และการนำไปใช้ประโยชน์</p> <p>18. มีการส่งเสริมสนับสนุนการทำวิจัยของบุคลากร</p> <p><u>กลยุทธ์ 4.1 การวิจัยและสร้างสรรค์ในระดับชาติ และนานาชาติ</u></p> <p><u>กลยุทธ์ 4.2 เผยแพร่ประชาสัมพันธ์ผลงานวิจัยและงานสร้างสรรค์เพื่อการใช้ประโยชน์</u></p> <p><u>กลยุทธ์ 4.3 การสร้างมูลค่าและองค์ความรู้จากการวิจัยและสร้างสรรค์</u> <u>มาตรการที่จะผลักดัน</u></p> <p><u>กลยุทธ์ 4.1 การวิจัยและสร้างสรรค์ในระดับชาติ และนานาชาติ</u></p> <p>4.1.1 ส่งเสริม สนับสนุน ปัจจัยเกื้อหนุนสำหรับนักศึกษาระดับบัณฑิตศึกษาเพื่อพัฒนาคุณภาพการศึกษา การผลิตผลงานวิจัย/งานสร้างสรรค์ที่มีคุณภาพและสร้างองค์ความรู้ใหม่</p> <p>4.1.2 ส่งเสริม สนับสนุน ศักยภาพการทำงานวิจัย/สร้างสรรค์นักศึกษาระดับบัณฑิตศึกษาเพื่อการพัฒนาคุณภาพการศึกษา การผลิตผลงานวิจัย/งานสร้างสรรค์ที่มีคุณภาพและสร้างองค์ความรู้ใหม่</p> <p>4.1.3 ส่งเสริม สนับสนุน ให้นักศึกษาระดับบัณฑิตศึกษามีความรู้ความสามารถใช้ภาษาต่างประเทศ อย่างน้อยหนึ่งภาษา และมีทักษะด้านเทคโนโลยีสารสนเทศที่เหมาะสม</p>

<p>แผนยุทธศาสตร์มหาวิทยาลัยศิลปากร (พ.ศ. 2556 – 2563) (ผ่านมติสภามหาวิทยาลัย ครั้งที่ 4/2556 วันที่ 10 เมษายน 2556)</p>	<p>แผนยุทธศาสตร์บัณฑิตวิทยาลัย มหาวิทยาลัยศิลปากร (พ.ศ. 2560– 2563)</p>
<p>ประเด็นยุทธศาสตร์ ยุทธศาสตร์ เป้าประสงค์ ตัวชี้วัด และกลยุทธ์</p>	<p>ประเด็นยุทธศาสตร์ ยุทธศาสตร์ เป้าประสงค์ กลยุทธ์ และมาตรการ</p>
	<p>กลยุทธ์ 4.2 เผยแพร่ประชาสัมพันธ์ผลงานวิจัยและงานสร้างสรรค์เพื่อการใช้ประโยชน์</p> <p>4.2.1 ส่งเสริมการจัดการคลังเอกสารดิจิทัลผลงานวิทยานิพนธ์ระดับบัณฑิตศึกษา เพื่อการเผยแพร่และการนำไปใช้ประโยชน์</p> <p>4.2.2 สนับสนุนทุนการนำเสนอผลงานวิจัย/สร้างสรรค์ระดับบัณฑิตศึกษา ในระดับชาติและนานาชาติ</p> <p>4.2.3 ส่งเสริม สนับสนุน ให้จัดกิจกรรมวิชาการสำหรับนักศึกษาระดับบัณฑิตศึกษา และอาจารย์ เพื่อพัฒนาคุณภาพการศึกษา การผลิตผลงานวิจัย/งานสร้างสรรค์ที่มีคุณภาพ และสร้างองค์ความรู้ใหม่ ในรูปแบบของการจัดประชุมวิชาการ และการจัดทำวารสารวิชาการ ออกสู่ในระดับชาติและนานาชาติ</p> <p><u>กลยุทธ์ 4.3 การสร้างมูลค่าและองค์ความรู้จากการวิจัยและสร้างสรรค์</u></p> <p>4.3.1 ส่งเสริม สนับสนุน ให้นำปัญหาหรือความต้องการของชุมชน หรือสังคม มาใช้เป็นโจทย์วิจัย/สร้างสรรค์ หรือเป็นส่วนหนึ่งในการเรียนการสอน การวิจัย หรือการพัฒนา หลักสูตร ระดับบัณฑิตศึกษา</p> <p>4.3.2 ส่งเสริม สนับสนุน ให้มีการพัฒนาผลงานวิจัย / งานสร้างสรรค์ ไปสู่การเป็น ทรัพย์สินทางปัญญา เพื่อให้เกิดประโยชน์ต่อการพัฒนาชุมชน และสังคม</p>

<p>แผนยุทธศาสตร์มหาวิทยาลัยศิลปากร (พ.ศ. 2556 – 2563) (ผ่านมติสภามหาวิทยาลัย ครั้งที่ 4/2556 วันที่ 10 เมษายน 2556)</p>	<p>แผนยุทธศาสตร์บัณฑิตวิทยาลัย มหาวิทยาลัยศิลปากร (พ.ศ. 2560– 2563)</p>
<p>ประเด็นยุทธศาสตร์ ยุทธศาสตร์ เป้าประสงค์ ตัวชี้วัด และกลยุทธ์</p>	<p>ประเด็นยุทธศาสตร์ ยุทธศาสตร์ เป้าประสงค์ กลยุทธ์ และมาตรการ</p>
<p>ประเด็นยุทธศาสตร์ที่ 3 : ด้านบริการวิชาการ</p>	<p>ประเด็นยุทธศาสตร์ที่ 3 : ด้านบริการวิชาการ</p>
<p>ยุทธศาสตร์ที่ 5 : การมีส่วนร่วมกับชุมชนในการเสริมสร้างความเข้มแข็งแก่สังคมตามแนวปรัชญาเศรษฐกิจพอเพียง</p>	<p>ยุทธศาสตร์ที่ 5 : การมีส่วนร่วมกับชุมชนในการเสริมสร้างความเข้มแข็งแก่สังคมตามแนวปรัชญาเศรษฐกิจพอเพียง</p>
<p><u>เป้าประสงค์</u> : เป็นแหล่งถ่ายทอดองค์ความรู้แก่ชุมชนและสังคม</p> <p><u>ตัวชี้วัด</u></p> <p>10. ร้อยละโครงการบริการวิชาการที่ใช้บูรณาการกับการเรียนการสอนและการวิจัย/ต่อโครงการบริการวิชาการทั้งหมด</p> <p><u>กลยุทธ์ 5.1</u> บูรณาการข้ามศาสตร์ในกิจกรรมการบริการวิชาการ การวิจัย และการจัดการเรียนการสอนในระดับชาติและนานาชาติ</p>	<p><u>เป้าประสงค์</u> : เป็นแหล่งถ่ายทอดองค์ความรู้แก่ชุมชนและสังคม</p> <p><u>ตัวชี้วัด</u></p> <p>19. ร้อยละโครงการบริการวิชาการที่ใช้บูรณาการกับการเรียนการสอนและการวิจัย/ต่อโครงการบริการวิชาการทั้งหมด</p> <p>20. มีโครงการบริการวิชาการและวิชาชีพที่ตอบสนองความต้องการพัฒนา/แก้ไขปัญหาและเสริมสร้างความเข้มแข็ง หรือมีการเผยแพร่ปรัชญาเศรษฐกิจพอเพียง หรือส่งเสริมเศรษฐกิจเชิงสร้างสรรค์ (Creative Economy) แก่สังคม ชุมชน ประเทศชาติ/นานาชาติ</p> <p>21. ร้อยละ 80 ของความพึงพอใจในการเข้าร่วมโครงการของผู้รับบริการวิชาการ</p> <p><u>กลยุทธ์</u></p> <p>5.1 บูรณาการข้ามศาสตร์ในกิจกรรมการบริการวิชาการ การวิจัย และการจัดการเรียนการสอน ในระดับชาติและนานาชาติ</p> <p><u>มาตรการที่จะผลักดัน</u></p> <p>5.1.1 จัดให้มีระบบและกลไกในการสนับสนุนการให้บริการวิชาการที่ใช้บูรณาการกับการเรียนการสอนและการวิจัยที่สร้างคุณค่าแก่มหาวิทยาลัยและมูลค่าแก่ชุมชน สังคม</p>

แผนยุทธศาสตร์มหาวิทยาลัยศิลปากร (พ.ศ. 2556 – 2563) (ผ่านมติสภามหาวิทยาลัย ครั้งที่ 4/2556 วันที่ 10 เมษายน 2556)	แผนยุทธศาสตร์บัณฑิตวิทยาลัย มหาวิทยาลัยศิลปากร (พ.ศ. 2560– 2563)
ประเด็นยุทธศาสตร์ ยุทธศาสตร์ เป้าประสงค์ ตัวชี้วัด และกลยุทธ์	ประเด็นยุทธศาสตร์ ยุทธศาสตร์ เป้าประสงค์ กลยุทธ์ และมาตรการ
	<p>และโครงการบริการวิชาการและวิชาชีพที่ตอบสนองความต้องการพัฒนา/แก้ไขปัญหาและเสริมสร้างความเข้มแข็ง หรือมีการเผยแพร่ปรัชญาเศรษฐกิจพอเพียง หรือส่งเสริมเศรษฐกิจเชิงสร้างสรรค์ (Creative Economy) แก่สังคม ชุมชน ประเทศชาติ ในระดับชาติและนานาชาติ</p> <p>5.1.2 ส่งเสริมและสนับสนุนการสร้างความร่วมมือและการมีส่วนร่วมกับชุมชนในการเสริมสร้างความเข้มแข็งแก่สังคมตามแนวปรัชญาเศรษฐกิจพอเพียง</p> <p>5.1.3 ประเมินผลโครงการ/กิจกรรมบริการวิชาการ</p>
ประเด็นยุทธศาสตร์ที่ 4 : ด้านทำนุบำรุงศิลปวัฒนธรรม	ประเด็นยุทธศาสตร์ที่ 4 : ด้านทำนุบำรุงศิลปวัฒนธรรม
ยุทธศาสตร์ที่ 6 : การอนุรักษ์และส่งเสริมเอกลักษณ์ศิลปะและวัฒนธรรมของชาติรวมทั้งการประยุกต์ใช้เพื่อรักษาคุณค่าและเพิ่มมูลค่าในระดับชาติและนานาชาติ	ยุทธศาสตร์ที่ 6 : การอนุรักษ์และส่งเสริมเอกลักษณ์ศิลปะและวัฒนธรรมของชาติรวมทั้งการประยุกต์ใช้เพื่อรักษาคุณค่าและเพิ่มมูลค่าในระดับชาติและนานาชาติ
<p><u>เป้าประสงค์</u> : เป็นผู้นำในการอนุรักษ์และประยุกต์ใช้ศิลปะและวัฒนธรรมเพื่อเพิ่มคุณค่าและมูลค่าในระดับชาติและนานาชาติ</p> <p><u>ตัวชี้วัด</u></p> <p>11. จำนวนรางวัลระดับชาติ/นานาชาติที่ศิษย์เก่า นักศึกษา บุคลากรของมหาวิทยาลัยได้รับในการเสริมสร้างเอกลักษณ์ด้านศิลปวัฒนธรรม</p> <p><u>กลยุทธ์ 6.1</u> พัฒนาสู่ความเป็นมหาวิทยาลัยชั้นนำด้าน</p>	<p><u>เป้าประสงค์</u> : มีการส่งเสริม และสนับสนุนการเป็นผู้นำในการอนุรักษ์และประยุกต์ใช้ศิลปะและวัฒนธรรมเพื่อเพิ่มคุณค่าและมูลค่าในระดับชาติและนานาชาติ</p> <p><u>ตัวชี้วัด</u></p> <p>22. มีเว็บไซต์ศิษย์เก่าบัณฑิตวิทยาลัยเพื่อไว้ใช้ในการติดต่อสื่อสาร ประชาสัมพันธ์ โครงการ/กิจกรรม และเสริมสร้างเอกลักษณ์ด้านศิลปวัฒนธรรม</p> <p>23. มีโครงการ/กิจกรรมทำนุบำรุงศิลปวัฒนธรรมที่เป็นโครงการเพื่อการอนุรักษ์และส่งเสริมเอกลักษณ์ของชาติ และการนำความรู้มาประยุกต์ใช้ ในระดับชาติและนานาชาติ</p>

<p>แผนยุทธศาสตร์มหาวิทยาลัยศิลปากร (พ.ศ. 2556 – 2563) (ผ่านมติสภามหาวิทยาลัย ครั้งที่ 4/2556 วันที่ 10 เมษายน 2556)</p>	<p>แผนยุทธศาสตร์บัณฑิตวิทยาลัย มหาวิทยาลัยศิลปากร (พ.ศ. 2560– 2563)</p>
<p>ประเด็นยุทธศาสตร์ ยุทธศาสตร์ เป้าประสงค์ ตัวชี้วัด และกลยุทธ์</p>	<p>ประเด็นยุทธศาสตร์ ยุทธศาสตร์ เป้าประสงค์ กลยุทธ์ และมาตรการ</p>
<p>ศิลปวัฒนธรรมบนพื้นฐานการบูรณาการบริการทางวิชาการและการทำนุบำรุงศิลปวัฒนธรรม</p> <p><u>กลยุทธ์ 6.2</u> การเป็นผู้นำด้านการอนุรักษ์ศิลปวัฒนธรรม</p>	<p>24. มีความร่วมมือกับภาครัฐและเอกชนทั้งภายในประเทศและต่างประเทศ เพื่อร่วมกันส่งเสริมการอนุรักษ์และส่งเสริมเอกลักษณ์ศิลปะและวัฒนธรรมของชาติ ในระดับชาติและนานาชาติ</p> <p><u>กลยุทธ์ 6.1</u> พัฒนาสู่ความเป็นมหาวิทยาลัยชั้นนำด้านศิลปวัฒนธรรมบนพื้นฐานการบูรณาการบริการทางวิชาการและการทำนุบำรุงศิลปวัฒนธรรม</p> <p><u>กลยุทธ์ 6.2</u> การเป็นผู้นำด้านการอนุรักษ์ศิลปวัฒนธรรม</p> <p><u>มาตรการที่จะผลักดัน</u></p> <p><u>กลยุทธ์ 6.1</u> พัฒนาสู่ความเป็นมหาวิทยาลัยชั้นนำด้านศิลปวัฒนธรรมบนพื้นฐานการบูรณาการบริการทางวิชาการและการทำนุบำรุงศิลปวัฒนธรรม</p> <p>6.1.1 ส่งเสริมและสนับสนุนการจัดโครงการ/กิจกรรมทำนุบำรุงศิลปวัฒนธรรมที่เป็นโครงการเพื่อการอนุรักษ์และส่งเสริมเอกลักษณ์ของชาติ และการนำความรู้มาประยุกต์ใช้ในระดับชาติและนานาชาติ</p> <p>6.1.2 สร้างความร่วมมือกับภาครัฐและเอกชนทั้งภายในประเทศและต่างประเทศ เพื่อร่วมกันส่งเสริมการอนุรักษ์และส่งเสริมเอกลักษณ์ศิลปะและวัฒนธรรมของชาติในระดับชาติและนานาชาติ</p> <p>6.1.3 จัดให้มีระบบและกลไกเพื่อการส่งเสริมและสนับสนุนการทำนุบำรุงศิลปวัฒนธรรมที่สอดคล้องกับอัตลักษณ์ของมหาวิทยาลัยศิลปากรและมีประโยชน์ต่อชุมชนใกล้เคียง</p>

<p>แผนยุทธศาสตร์มหาวิทยาลัยศิลปากร (พ.ศ. 2556 – 2563) (ผ่านมติสภามหาวิทยาลัย ครั้งที่ 4/2556 วันที่ 10 เมษายน 2556)</p>	<p>แผนยุทธศาสตร์บัณฑิตวิทยาลัย มหาวิทยาลัยศิลปากร (พ.ศ. 2560– 2563)</p>
<p>ประเด็นยุทธศาสตร์ ยุทธศาสตร์ เป้าประสงค์ ตัวชี้วัด และกลยุทธ์</p>	<p>ประเด็นยุทธศาสตร์ ยุทธศาสตร์ เป้าประสงค์ กลยุทธ์ และมาตรการ</p>
	<p>6.1.4 เผยแพร่ความรู้และสร้างจิตสำนึกในการอนุรักษ์ศิลปะและวัฒนธรรม</p> <p>กลยุทธ์ 6.2 การเป็นผู้นำด้านการอนุรักษ์ศิลปวัฒนธรรม</p> <p>6.2.1 ส่งเสริมการอนุรักษ์ศิลปะและวัฒนธรรมของชาติ แก่นักศึกษา ผู้บริหาร บุคลากร และประชาชนทั่วไป</p>
<p>ประเด็นยุทธศาสตร์ที่ 5 : ด้านการบริหารจัดการ</p>	<p>ประเด็นยุทธศาสตร์ที่ 5 : ด้านการบริหารจัดการ</p>
<p>ยุทธศาสตร์ที่ 7 : การบริหารจัดการองค์การอย่างมีประสิทธิภาพเพื่อการเป็นมหาวิทยาลัยแห่งการสร้างสรรค์</p>	<p>ยุทธศาสตร์ที่ 7 : การบริหารจัดการองค์การอย่างมีประสิทธิภาพเพื่อการเป็นมหาวิทยาลัยแห่งการสร้างสรรค์</p>
<p>เป้าประสงค์ 1 : บุคลากรมีทักษะและขีดความสามารถในการปฏิบัติงาน</p> <p>เป้าประสงค์ 2 : มีโครงสร้างการบริหารจัดการที่มีประสิทธิภาพและคล่องตัวรองรับการเปลี่ยนแปลง</p> <p>ตัวชี้วัด</p> <p>12. ร้อยละของหน่วยงานที่บรรลุเป้าหมายการบริหารจัดการตามแผนปฏิบัติราชการของหน่วยงาน ไม่น้อยกว่าร้อยละ 80</p> <p>13. ร้อยละของอาจารย์ที่มีวุฒิการศึกษาระดับปริญญาเอกต่อจำนวนอาจารย์ประจำทั้งหมด</p> <p>14. จำนวนบุคลากรที่ได้รับการแต่งตั้งชำนาญการทางวิชาชีพ</p>	<p>เป้าประสงค์ 1 : บุคลากรมีทักษะและขีดความสามารถในการปฏิบัติงาน</p> <p>เป้าประสงค์ 2 : มีการบริหารจัดการที่มีประสิทธิภาพและคล่องตัว</p> <p>ตัวชี้วัด</p> <p>25. ร้อยละของหน่วยงานที่บรรลุเป้าหมายการบริหารจัดการตามแผนปฏิบัติราชการของหน่วยงาน ไม่น้อยกว่าร้อยละ 80</p> <p>26. จำนวนบุคลากรที่ได้รับการแต่งตั้งชำนาญการทางวิชาชีพ/ทางวิชาการสูงขึ้น</p> <p>27. มีแผนการพัฒนาบุคลากรประจำปี</p> <p>28. ร้อยละของบุคลากรทุกระดับสามารถสร้างสรรค์ผลงานตามสายงานเพื่อการพัฒนาองค์การอย่างมีประสิทธิภาพต่อจำนวนบุคลากรทั้งหมด</p>

<p>แผนยุทธศาสตร์มหาวิทยาลัยศิลปากร (พ.ศ. 2556 – 2563) (ผ่านมติสภามหาวิทยาลัย ครั้งที่ 4/2556 วันที่ 10 เมษายน 2556)</p>	<p>แผนยุทธศาสตร์บัณฑิตวิทยาลัย มหาวิทยาลัยศิลปากร (พ.ศ. 2560– 2563)</p>
<p>ประเด็นยุทธศาสตร์ ยุทธศาสตร์ เป้าประสงค์ ตัวชี้วัด และกลยุทธ์</p>	<p>ประเด็นยุทธศาสตร์ ยุทธศาสตร์ เป้าประสงค์ กลยุทธ์ และมาตรการ</p>
<p>ที่สูงขึ้น ตำแหน่งทางวิชาการที่สูงขึ้นต่อจำนวนอาจารย์ประจำทั้งหมด</p> <p>15. มีแผนยุทธศาสตร์ในการพัฒนาบุคลากร</p> <p><u>กลยุทธ์ 7.1</u> พัฒนาบุคลากรให้พร้อมอาชีพตามแนวทางการบริหารงานหลากหลายรูปแบบ</p> <p><u>กลยุทธ์ 7.2</u> ปรับปรุงโครงสร้างการบริหารจัดการมหาวิทยาลัยศิลปากร</p> <p><u>กลยุทธ์ 7.3</u> สร้างความรู้ในภาพลักษณ์ และการยอมรับในมาตรฐานการจัดการศึกษาของมหาวิทยาลัยต่อสาธารณชน</p> <p><u>กลยุทธ์ 7.4</u> การปรับเปลี่ยนสถานะเป็นมหาวิทยาลัยในกำกับของรัฐ</p>	<p>29. ร้อยละ 80 ของบุคลากรยอมรับว่าหน่วยงานมีการนำหลักธรรมาภิบาลมาใช้ในการบริหารจัดการอย่างสร้างสรรค์ต่อจำนวนบุคลากรทั้งหมด</p> <p><u>กลยุทธ์ 7.1</u> พัฒนาบุคลากรให้พร้อมอาชีพตามแนวทางการบริหารงานหลากหลายรูปแบบ</p> <p><u>กลยุทธ์ 7.2</u> ปรับปรุงการบริหารจัดการของหน่วยงาน</p> <p><u>กลยุทธ์ 7.3</u> สร้างความรู้ในภาพลักษณ์ และการยอมรับในมาตรฐานการจัดการศึกษาของมหาวิทยาลัยต่อสาธารณชน</p> <p><u>กลยุทธ์ 7.4</u> การปรับเปลี่ยนโครงสร้างรองรับการเป็นมหาวิทยาลัยในกำกับของรัฐ</p> <p><u>เป้าประสงค์ที่ 1</u> : บุคลากรมีทักษะและขีดความสามารถในการปฏิบัติงาน</p> <p><u>กลยุทธ์ 7.1</u> พัฒนาบุคลากรให้พร้อมอาชีพตามแนวทางการบริหารงานหลากหลายรูปแบบ</p> <p><u>มาตรการที่จะผลักดัน</u></p> <p>7.1.1 พัฒนาขีดความสามารถและสมรรถนะของบุคลากรในทุกกระดับ</p> <p>7.1.2 จัดทำแผนการพัฒนาบุคลากรประจำปี</p> <p>7.1.3 ประเมินประสิทธิภาพในการปฏิบัติงานของผู้บริหารและบุคลากร</p> <p>7.1.4 มีระบบให้รางวัล ค่าตอบแทน และสวัสดิการแก่บุคลากร</p>

<p>แผนยุทธศาสตร์มหาวิทยาลัยศิลปากร (พ.ศ. 2556 – 2563) (ผ่านมติสภามหาวิทยาลัย ครั้งที่ 4/2556 วันที่ 10 เมษายน 2556)</p>	<p>แผนยุทธศาสตร์บัณฑิตวิทยาลัย มหาวิทยาลัยศิลปากร (พ.ศ. 2560– 2563)</p>
<p>ประเด็นยุทธศาสตร์ ยุทธศาสตร์ เป้าประสงค์ ตัวชี้วัด และกลยุทธ์</p>	<p>ประเด็นยุทธศาสตร์ ยุทธศาสตร์ เป้าประสงค์ กลยุทธ์ และมาตรการ</p>
	<p><u>เป้าประสงค์ที่ 2</u> : มีการบริหารจัดการที่มีประสิทธิภาพและคล่องตัว</p> <p><u>กลยุทธ์ 7.2</u> ปรับปรุงการบริหารจัดการของหน่วยงาน</p> <p><u>มาตรการที่จะผลักดัน</u></p> <p>7.2.1 เพิ่มประสิทธิภาพการบริหารจัดการด้วยการปรับปรุงโครงสร้างองค์กรและลดขั้นตอนการปฏิบัติงาน</p> <p>7.2.2 จัดทำแผนยุทธศาสตร์ และแผนปฏิบัติการ</p> <p>7.2.3 ติดตามตรวจสอบประเมินผลและปรับปรุงแผนยุทธศาสตร์และแผนปฏิบัติการ</p> <p>7.2.4 พัฒนาบัณฑิตวิทยาลัยให้เป็นองค์กรแห่งการเรียนรู้</p> <p>7.2.5 บริหารราชการอย่างมีประสิทธิภาพ</p> <p>7.2.6 จัดและส่งเสริมให้บุคลากรและผู้บริหารทุกระดับเข้าใจและนำหลักธรรมาภิบาลมาใช้ปฏิบัติงาน</p> <p><u>กลยุทธ์ 7.3</u> สร้างความรับรู้ในภาพลักษณ์ และการยอมรับในมาตรฐานการจัดการศึกษาของมหาวิทยาลัยต่อสาธารณชน</p> <p>7.3.1 เผยแพร่ข้อมูลข่าวสารและกิจกรรมการดำเนินงานต่าง ๆ ของหน่วยงานต่อสาธารณชน</p> <p>7.3.2 ประชาสัมพันธ์หลักสูตรระดับบัณฑิตศึกษาทางเว็บไซต์ต่อสาธารณชน</p> <p>7.3.3 ส่งเสริมและสนับสนุนให้หน่วยงานมีฐานข้อมูลผลงานทางวิชาการในระดับบัณฑิตศึกษาเพื่อเป็นแหล่งในการค้นคว้า และอ้างอิงทางวิชาการ</p> <p>7.3.3 มีการประกันคุณภาพการศึกษา</p> <p>7.3.4 ส่งเสริมให้ประชาคมและประชาชนมีส่วนร่วม</p>



<p>แผนยุทธศาสตร์มหาวิทยาลัยศิลปากร (พ.ศ. 2556 – 2563) (ผ่านมติสภามหาวิทยาลัย ครั้งที่ 4/2556 วันที่ 10 เมษายน 2556)</p>	<p>แผนยุทธศาสตร์บัณฑิตวิทยาลัย มหาวิทยาลัยศิลปากร (พ.ศ. 2560– 2563)</p>
<p>ประเด็นยุทธศาสตร์ ยุทธศาสตร์ เป้าประสงค์ ตัวชี้วัด และกลยุทธ์</p>	<p>ประเด็นยุทธศาสตร์ ยุทธศาสตร์ เป้าประสงค์ กลยุทธ์ และมาตรการ</p>
	<p>กลยุทธ์ 7.4 การปรับเปลี่ยนสถานะเป็นมหาวิทยาลัยในกำกับของรัฐ 7.4.1 ส่งเสริมการปรับโครงสร้างรองรับการเป็นมหาวิทยาลัยในกำกับของรัฐตามนโยบายของมหาวิทยาลัย</p>
<p>ประเด็นยุทธศาสตร์ที่ 6 : ด้านระบบเทคโนโลยีสารสนเทศ</p>	<p>ประเด็นยุทธศาสตร์ที่ 6 : ด้านระบบเทคโนโลยีสารสนเทศ</p>
<p>ยุทธศาสตร์ที่ 8 : การพัฒนาระบบสารสนเทศเพื่อการบริหารจัดการตามพันธกิจให้มีประสิทธิภาพ</p>	<p>ยุทธศาสตร์ที่ 8 : การพัฒนาระบบสารสนเทศเพื่อการบริหารจัดการตามพันธกิจให้มีประสิทธิภาพ</p>
<p><u>เป้าประสงค์ที่ 1</u> มีระบบสารสนเทศที่มีคุณภาพและครอบคลุมในการบริหารจัดการทรัพยากรและการดำเนินการต่างๆ ของมหาวิทยาลัย</p> <p><u>เป้าประสงค์ที่ 2</u> มีระบบโครงสร้างพื้นฐานด้านเทคโนโลยีสารสนเทศที่รองรับการดำเนินการตามพันธกิจของมหาวิทยาลัย</p> <p><u>ตัวชี้วัด</u></p> <p>15. ความพึงพอใจของผู้ใช้บริการระบบสารสนเทศเพื่อการบริหารจัดการ</p> <p>16. ร้อยละของงบประมาณที่ใช้ในการดำเนินการด้านเทคโนโลยีสารสนเทศต่องบประมาณทั้งหมด</p>	<p><u>เป้าประสงค์ที่ 1</u> มีการพัฒนาระบบสารสนเทศเพื่อการบริหารจัดการและการดำเนินการต่างๆ ตามพันธกิจ</p> <p><u>เป้าประสงค์ที่ 2</u> มีแผนยุทธศาสตร์เทคโนโลยีสารสนเทศที่รองรับการดำเนินการตามพันธกิจ</p> <p><u>ตัวชี้วัด</u></p> <p>30. ร้อยละ 80 ของความพึงพอใจของผู้ใช้บริการระบบสารสนเทศ</p> <p>31. มีแผนยุทธศาสตร์เทคโนโลยีสารสนเทศของหน่วยงาน</p> <p>32. ร้อยละของงบประมาณที่ใช้ในการดำเนินการด้านเทคโนโลยีสารสนเทศต่องบประมาณทั้งหมด</p>

<p>แผนยุทธศาสตร์มหาวิทยาลัยศิลปากร (พ.ศ. 2556 – 2563) (ผ่านมติสภามหาวิทยาลัย ครั้งที่ 4/2556 วันที่ 10 เมษายน 2556)</p>	<p>แผนยุทธศาสตร์บัณฑิตวิทยาลัย มหาวิทยาลัยศิลปากร (พ.ศ. 2560– 2563)</p>
<p>ประเด็นยุทธศาสตร์ ยุทธศาสตร์ เป้าประสงค์ ตัวชี้วัด และกลยุทธ์</p>	<p>ประเด็นยุทธศาสตร์ ยุทธศาสตร์ เป้าประสงค์ กลยุทธ์ และมาตรการ</p>
<p><u>กลยุทธ์ 8.1</u> จัดทำฐานข้อมูลและปรับปรุงระบบเครือข่ายข้อมูลสารสนเทศ</p>	<p><u>กลยุทธ์ 8.1</u> จัดทำฐานข้อมูลและปรับปรุงระบบเครือข่ายข้อมูลสารสนเทศ</p> <p><u>มาตรการที่จะผลักดัน</u></p> <p>8.1.1 จัดทำแผนยุทธศาสตร์เทคโนโลยีสารสนเทศของบัณฑิตวิทยาลัย</p> <p>8.1.2 สนับสนุนงบประมาณสำหรับใช้ในการดำเนินการด้านเทคโนโลยีสารสนเทศ</p> <p>8.1.3 พัฒนาระบบสารสนเทศสำหรับการดำเนินการต่าง ๆ ที่มีอยู่เพื่อการบริหารจัดการตามพันธกิจได้</p> <p>8.1.4 เพิ่มประสิทธิภาพการจัดเก็บข้อมูลสารสนเทศเพื่อการบริหารจัดการเพื่อสนับสนุนการดำเนินงานของบัณฑิตวิทยาลัย</p> <p>8.1.5 พัฒนาระบบสารสนเทศเพื่อการดำเนินการต่าง ๆ โดยให้เชื่อมโยงและแลกเปลี่ยนข้อมูลทั้งหน่วยงานภายในมหาวิทยาลัยและหน่วยงานภายนอกมหาวิทยาลัยได้</p> <p>8.1.6 ประเมินผลความพึงพอใจในการใช้บริการระบบสารสนเทศ</p>
<p>ประเด็นยุทธศาสตร์ที่ 7 : ด้านงบประมาณ การเงินและการคลัง</p>	<p>ประเด็นยุทธศาสตร์ที่ 7 : ด้านงบประมาณ การเงินและการคลัง</p>
<p><u>ยุทธศาสตร์ที่ 9</u> : ปรับปรุงระบบการเงินงบประมาณอย่างมีประสิทธิภาพ</p>	<p><u>ยุทธศาสตร์ที่ 9</u> : ปรับปรุงระบบการเงินงบประมาณอย่างมีประสิทธิภาพ</p>
<p><u>เป้าประสงค์</u> : ระบบการเงินงบประมาณที่มีประสิทธิภาพ</p> <p><u>ตัวชี้วัด</u></p> <p>17. ร้อยละความสำเร็จของการดำเนินงานตามแผนยุทธศาสตร์การเงินของหน่วยงาน</p> <p><u>กลยุทธ์ 9.1</u> การเงินและงบประมาณ</p>	<p><u>เป้าประสงค์</u> : ระบบการเงินงบประมาณที่มีประสิทธิภาพ</p> <p><u>ตัวชี้วัด</u></p> <p>33. ร้อยละความสำเร็จของการดำเนินงานตามแผนยุทธศาสตร์การเงินของหน่วยงาน</p> <p><u>กลยุทธ์ 9.1</u> การเงินและงบประมาณ</p>

<p>แผนยุทธศาสตร์มหาวิทยาลัยศิลปากร (พ.ศ. 2556 – 2563) (ผ่านมติสภามหาวิทยาลัย ครั้งที่ 4/2556 วันที่ 10 เมษายน 2556)</p>	<p>แผนยุทธศาสตร์บัณฑิตวิทยาลัย มหาวิทยาลัยศิลปากร (พ.ศ. 2560– 2563)</p>
<p>ประเด็นยุทธศาสตร์ ยุทธศาสตร์ เป้าประสงค์ ตัวชี้วัด และกลยุทธ์</p>	<p>ประเด็นยุทธศาสตร์ ยุทธศาสตร์ เป้าประสงค์ กลยุทธ์ และมาตรการ</p>
	<p><u>มาตรการที่จะผลักดัน</u> 9.1.1 จัดทำแผนยุทธศาสตร์การเงินของหน่วยงาน และดำเนินการตามแผน</p>
<p>ประเด็นยุทธศาสตร์ที่ 8 : การขยายโอกาสทางการศึกษาสู่ความเป็นนานาชาติด้านศิลปวัฒนธรรมและการออกแบบ</p>	<p>ประเด็นยุทธศาสตร์ที่ 8 : การขยายโอกาสทางการศึกษาสู่ความเป็นนานาชาติด้านศิลปวัฒนธรรมและการออกแบบ</p>
<p>ยุทธศาสตร์ที่ 10 : พัฒนามาตรฐานศิลปวัฒนธรรมและการออกแบบสู่นานาชาติ</p>	<p>ยุทธศาสตร์ที่ 10 : พัฒนามาตรฐานศิลปวัฒนธรรมและการออกแบบสู่นานาชาติ</p>
<p><u>เป้าประสงค์</u> : มหาวิทยาลัยได้รับการยอมรับด้านศิลปวัฒนธรรมและการออกแบบในระดับนานาชาติ</p> <p><u>ตัวชี้วัด</u> 18. จำนวนหน่วยงานภายนอกที่มีความร่วมมือในการอนุรักษ์พัฒนาศิลปะ และวัฒนธรรมทั้งในและต่างประเทศ</p> <p><u>กลยุทธ์ 10.1</u> การขยายพื้นที่ทางการศึกษาและสร้างเครือข่ายความร่วมมือกับภาคี</p>	<p><u>เป้าประสงค์</u> : มหาวิทยาลัยได้รับการยอมรับด้านศิลปวัฒนธรรมและการออกแบบในระดับนานาชาติ</p> <p><u>ตัวชี้วัด</u> 34. จำนวนหน่วยงานภายนอกที่มีความร่วมมือในการอนุรักษ์พัฒนาศิลปะ และวัฒนธรรมทั้งในและต่างประเทศ</p> <p><u>กลยุทธ์ 10.1</u> การขยายพื้นที่ทางการศึกษาและสร้างเครือข่ายความร่วมมือกับประเทศในแถบอาเซียน</p> <p><u>มาตรการที่จะผลักดัน</u> 10.1.1 ส่งเสริมและสนับสนุนการจัดโครงการ/กิจกรรมด้านศิลปวัฒนธรรมและการออกแบบในระดับชาติและนานาชาติ โดยความร่วมมือกับสถาบันการศึกษาต่าง ๆ ทั้งในและ</p>

แผนยุทธศาสตร์มหาวิทยาลัยศิลปากร (พ.ศ. 2556 – 2563) (ผ่านมติสภามหาวิทยาลัย ครั้งที่ 4/2556 วันที่ 10 เมษายน 2556)	แผนยุทธศาสตร์บัณฑิตวิทยาลัย มหาวิทยาลัยศิลปากร (พ.ศ. 2560– 2563)
ประเด็นยุทธศาสตร์ ยุทธศาสตร์ เป้าประสงค์ ตัวชี้วัด และกลยุทธ์	ประเด็นยุทธศาสตร์ ยุทธศาสตร์ เป้าประสงค์ กลยุทธ์ และมาตรการ
	ต่างประเทศ

**หมายเหตุ**

1. โดยความเห็นชอบของที่ประชุมหัวหน้างาน บัณฑิตวิทยาลัย มหาวิทยาลัยศิลปากร เมื่อวันที่ 29 สิงหาคม 2559
2. โดยความเห็นชอบของผู้บริหารและบุคลากรบัณฑิตวิทยาลัยเมื่อวันที่ 22 ธันวาคม 2559
3. โดยความเห็นชอบของที่ประชุมคณะกรรมการประจำบัณฑิตวิทยาลัย ครั้งที่ 1/2560 เมื่อวันที่ 24 มกราคม 2560

ภาคผนวก

สรุปผลการดำเนินการตามแผนยุทธศาสตร์  
บัณฑิตวิทยาลัย พ.ศ.2556-2559

**ด้านปริมาณ**

ดำเนินการตามเป้าประสงค์ และตัวชี้วัด ที่กำหนดไว้ในแผนยุทธศาสตร์ ซึ่งได้กำหนดดำเนินการไว้เป็นโครงการ/กิจกรรมในแผนปฏิบัติการราชการประจำปีงบประมาณ 2556-2559 ดังนี้

1.สรุปผลการดำเนินการโครงการ/กิจกรรม ตัวบ่งชี้ และเป้าหมาย ตามแผนปฏิบัติการราชการประจำปีงบประมาณ 2556 ของบัณฑิตวิทยาลัย มหาวิทยาลัยศิลปากร

ภารกิจของมหาวิทยาลัย	โครงการ/กิจกรรม	ตัวบ่งชี้	บรรลุตามเป้าหมายร้อยละ
ด้านการเรียนการสอน	27	42	100
ด้านการวิจัย/สร้างสรรค์	1	1	100
ด้านการบริการวิชาการ	3	4	100
ด้านการทำนุบำรุงศิลปะและวัฒนธรรม	2	3	100
ด้านการบริหารจัดการ	12	14	100
<b>รวม</b>	<b>45</b>	<b>64</b>	<b>100</b>

2.สรุปผลการดำเนินการโครงการ/กิจกรรม ตัวบ่งชี้ และเป้าหมาย ตามแผนปฏิบัติการประจำปีงบประมาณ 2557 ของบัณฑิตวิทยาลัย มหาวิทยาลัยศิลปากร

ภารกิจของมหาวิทยาลัย	โครงการ/กิจกรรม	ตัวบ่งชี้	บรรลุตามเป้าหมายร้อยละ
ด้านการเรียนการสอน	18	27	100
ด้านการวิจัย/สร้างสรรค์	10	16	100
ด้านการบริการวิชาการ	2	4	100
ด้านการทำนุบำรุงศิลปะและวัฒนธรรม	4	6	100
ด้านการบริหารจัดการ	13	18	100
<b>รวม</b>	<b>47</b>	<b>71</b>	<b>100</b>

3.สรุปผลการดำเนินการโครงการ/กิจกรรม ตัวบ่งชี้ และเป้าหมาย ตามแผนปฏิบัติการประจำปีงบประมาณ 2558 ของบัณฑิตวิทยาลัย มหาวิทยาลัยศิลปากร

ภารกิจของมหาวิทยาลัย	โครงการ/กิจกรรม	ตัวบ่งชี้	บรรลุตามเป้าหมายร้อยละ
ด้านการเรียนการสอน	13	17	100
ด้านการวิจัย/สร้างสรรค์	9	14	100
ด้านการบริการวิชาการ	3	6	100
ด้านการทำนุบำรุงศิลปะและวัฒนธรรม	4	6	100
ด้านการบริหารจัดการ	9	15	100
<b>รวม</b>	<b>38</b>	<b>58</b>	<b>100</b>

4. สรุปผลการดำเนินการโครงการ/กิจกรรม ตัวบ่งชี้ และเป้าหมาย ตามแผนปฏิบัติการประจำปีงบประมาณ 2559

ภารกิจของมหาวิทยาลัย	โครงการ/กิจกรรม	ตัวบ่งชี้	บรรลุตามเป้าหมายร้อยละ
ด้านการเรียนการสอน	11	13	100
ด้านการวิจัย/สร้างสรรค์	8	11	100
ด้านการบริการวิชาการ	8	13	100
ด้านการทำนุบำรุงศิลปะและวัฒนธรรม	5	6	100
ด้านการบริหารจัดการ	9	15	100
<b>รวม</b>	<b>41</b>	<b>58</b>	<b>100</b>

ด้านเชิงคุณภาพ

1. มีการดำเนินการโครงการ/กิจกรรมที่สอดคล้องและตอบสนองกับภารกิจของหน่วยงานและมหาวิทยาลัย ในด้านการเรียนการสอน ด้านการวิจัย/สร้างสรรค์ ด้านการบริการวิชาการ ด้านการทำนุบำรุงศิลปะและวัฒนธรรม และด้านการบริหารจัดการ
2. มีการประเมินผลโครงการ/กิจกรรมที่ดำเนินการ